



## คำนำ

การจัดทำแผนการใช้ที่ดินดำเนินการตามรัฐธรรมนูญแห่งราชอาณาจักรไทย พ.ศ.2560 มาตรา 72 (1) ที่ได้บัญญัติให้มีการวางแผนการใช้ที่ดินให้เหมาะสมกับศักยภาพของที่ดินตามหลักการพัฒนาอย่างยั่งยืน โดยแผนการใช้ที่ดินตำบลศรีจุฬา อำเภอเมืองนครนายก จังหวัดนครนายก ได้นำแนวคิดขององค์การอาหารและการเกษตรแห่งสหประชาชาติ (Food and Agriculture Organization of the United Nations : FAO) และ โครงการสิ่งแวดล้อมแห่งสหประชาชาติ (United Nations Environment Programme : UNEP) มาปรับใช้ คือ ความเหมาะสมทางกายภาพ ความเหมาะสมทางเศรษฐกิจ การยอมรับจากสังคม การสร้างความยั่งยืนให้สิ่งแวดล้อม และเสนอทางเลือกการใช้ที่ดิน ร่วมกับวิธีการที่จำเป็นอื่น ๆ เช่น กระบวนการมีส่วนร่วมของชุมชน (Participatory Rural Appraisal: PRA) การประเมินคุณภาพที่ดิน เป็นต้น

สถานีพัฒนาที่ดินนครนายก ร่วมกับสำนักงานพัฒนาที่ดินเขต 1 และกองนโยบายและแผนการใช้ที่ดินในการดำเนินงานวางแผนการใช้ที่ดินระดับตำบล โดยพิจารณาภาพรวมของสภาพปัญหาในด้านต่าง ๆ ทั้งด้านกายภาพ เศรษฐกิจ และสังคม วิเคราะห์และสังเคราะห์ข้อมูลนำไปสู่การวางแผนการใช้ที่ดินที่สอดคล้องกับศักยภาพของพื้นที่โดยผ่านกระบวนการมีส่วนร่วมของชุมชน (PRA) ในการระบุปัญหาความต้องการของเกษตรกรและผู้มีส่วนได้ส่วนเสียทั้งนี้สพด.ได้จัดทำแผนกิจกรรม/โครงการเพื่อขับเคลื่อนแผนการใช้ที่ดินให้เป็นรูปธรรมเพื่อให้เกษตรกรมีคุณภาพชีวิตที่ดีขึ้น มีการใช้ที่ดินอย่างถูกต้องเหมาะสม รักษาสภาพแวดล้อมและอนุรักษ์ทรัพยากรในชุมชนให้เกิดความยั่งยืนต่อไป

สถานีพัฒนาที่ดินนครนายก

กันยายน 2566



## สารบัญ

	หน้า
คำนำ	ก
สารบัญ	ข
สารบัญตาราง	ง
สารบัญรูป	จ
<b>บทที่ 1 บทนำ</b>	
1.1 ความสำคัญของการวางแผนการใช้ที่ดิน	1-1
1.2 หลักการและเหตุผล	1-1
1.3 วัตถุประสงค์	1-1
1.4 ระยะเวลาและสถานที่ดำเนินงาน	1-1
1.5 ขั้นตอนการดำเนินงาน	1-2
1.6 วิสัยทัศน์ของตำบล	1-2
<b>บทที่ 2 ข้อมูลทั่วไป</b>	
2.1 ที่ตั้งและอาณาเขต	2-1
2.2 การแบ่งส่วนการปกครอง	2-2
2.3 สภาพภูมิประเทศ	2-2
2.4 สภาพภูมิอากาศ	2-2
2.5 สภาพการใช้ที่ดินในปัจจุบัน	2-4
2.6 สภาพเศรษฐกิจและสังคม	2-7
<b>บทที่ 3 สถานภาพของทรัพยากรธรรมชาติ</b>	
3.1 ทรัพยากรธรรมชาติ	3-1
3.2 ทรัพยากรน้ำ	3-1
3.3 ทรัพยากรดิน	3-2
<b>บทที่ 4 กระบวนการมีส่วนร่วมของชุมชน (Participatory Rural Appraisal: PRA)</b>	
4.1 การวิเคราะห์ผลจากการจัดทำกระบวนการมีส่วนร่วมของชุมชน (PRA)	4-1
4.2 ระบบการปลูกพืชในปัจจุบัน	4-4
<b>บทที่ 5 การประเมินคุณภาพที่ดิน</b>	
5.1 หลักการประเมินคุณภาพที่ดินด้านกายภาพ	5-1
5.2 พืชเศรษฐกิจที่สำคัญของตำบล	5-2
5.3 ระดับความเหมาะสมของที่ดิน	5-2



## สารบัญ (ต่อ)

	หน้า
<b>บทที่ 6 แผนการใช้ที่ดิน</b>	
6.1 การวิเคราะห์ข้อมูลเพื่อการจัดทำแผนการใช้ที่ดินระดับตำบล	6-1
6.2 แผนการใช้ที่ดิน	6-2
<b>บทที่ 7 การขับเคลื่อนแผนการใช้ที่ดิน</b>	
7.1 ขั้นตอนการดำเนินงาน	7-1
7.2 กิจกรรมที่จะดำเนินการของกรมพัฒนาที่ดิน	7-1
7.3 กิจกรรมที่จะดำเนินงานของหน่วยงานอื่น	7-2
7.4 ความต้องการของชุมชนและองค์กรปกครองส่วนท้องถิ่น	7-3
<b>เอกสารอ้างอิง</b>	8-1



## สารบัญตาราง

ตารางที่	หน้า
2-1 สถิติภูมิอากาศ ณ สถานีตรวจอากาศจังหวัดปราจีนบุรี <sup>1</sup> (พ.ศ. 2536-2565)	2-3
2-2 สภาพการใช้ที่ดิน ตำบลศรีจุฬา อำเภอเมืองนครนายก จังหวัดนครนายก	2-5
2-3 จำนวนประชากรและครัวเรือน ตำบลศรีจุฬา อำเภอเมืองนครนายก จังหวัดนครนายก ปี 2565	2-7
2-4 จำนวนและสัดส่วนครัวเรือนเกษตร ตำบลศรีจุฬา อำเภอเมืองนครนายก จังหวัดนครนายก ปี 2565	2-7
2-5 รายได้-รายจ่ายเฉลี่ยครัวเรือน ตำบลศรีจุฬา อำเภอเมืองนครนายก จังหวัดนครนายก ปี 2565	2-9
3-1 สมบัติดินตำบลศรีจุฬา อำเภอเมืองนครนายก จังหวัดนครนายก	3-3
5-1 การประเมินคุณภาพดินด้านกายภาพของประเภทการใช้ประโยชน์ที่ดิน	5-2
5-2 ชั้นความเหมาะสมทางกายภาพของดิน ตำบลศรีจุฬา อำเภอเมืองนครนายก จังหวัดนครนายก	5-3
6-1 เขตการใช้ดิน ตำบลศรีจุฬา อำเภอเมืองนครนายก จังหวัดนครนายก	6-4
7-1 กิจกรรมที่จะดำเนินการของกรมพัฒนาที่ดิน	7-4
7-2 กิจกรรมที่จะดำเนินงานของหน่วยงานอื่น	7-7
7-3 เป้าหมายการดำเนินงานและงบประมาณ ตำบลศรีจุฬา อำเภอเมืองนครนายก จังหวัดนครนายก แผน 5 ปี (พ.ศ. 2567 – 2571)	7-8





## สารบัญญรูป

รูปที่	หน้า
1-1 กรอบการวางแผนการใช้ที่ดินระดับตำบล	1-3
2-1 ขอบเขตการปกครอง ตำบลศรีจุฬา อำเภอเมืองนครนายก จังหวัดนครนายก	2-1
2-2 กราฟสมดุลของน้ำเพื่อการเกษตร จังหวัดนครนายก	2-3
2-3 สภาพการใช้ที่ดิน ตำบลศรีจุฬา อำเภอเมืองนครนายก จังหวัดนครนายก	2-6
3-1 ทรัพยากรดิน ตำบลศรีจุฬา อำเภอเมืองนครนายก จังหวัดนครนายก	3-4
4-1 การวิเคราะห์สถานการณ์โดย DPSIR ของตำบลศรีจุฬา อำเภอเมืองนครนายก จังหวัดนครนายก	4-3
4-2 ระบบการปลูกพืชในปัจจุบัน ของตำบลศรีจุฬา อำเภอเมืองนครนายก จังหวัดนครนายก	4-4
6-1 เขตการใช้ที่ดิน ตำบลศรีจุฬา อำเภอเมืองนครนายก จังหวัดนครนายก	6-5



## บทที่ 1

### บทนำ

#### 1.1 ความสำคัญของการวางแผนการใช้ที่ดิน

ตามรัฐธรรมนูญแห่งราชอาณาจักรไทย พุทธศักราช 2560 มาตรา 72 รัฐพึงดำเนินการเกี่ยวกับที่ดิน ทรัพยากรน้ำ และพลังงาน ดังต่อไปนี้

(1) วางแผนการใช้ที่ดินของประเทศ ให้เหมาะสมกับสภาพพื้นที่และศักยภาพของที่ดินตามหลักการพัฒนาอย่างยั่งยืน

#### 1.2 หลักการและเหตุผล

ปัจจุบันกรมพัฒนาที่ดินได้ดำเนินการวางแผนการใช้ที่ดินระดับประเทศเรียบร้อยแล้วซึ่งเป็นการวางกรอบเชิงนโยบายมุ่งเน้นการพัฒนาด้านการเกษตรให้เกิดความสมดุลและยั่งยืนและในขณะเดียวกันต้องอนุรักษ์ทรัพยากรธรรมชาติและสิ่งแวดล้อมควบคู่กับการรักษาคุณค่าทางศิลปวัฒนธรรม แต่ทั้งนี้เพื่อให้เกิดการใช้ประโยชน์ที่ดินในระดับพื้นที่อย่างมีประสิทธิภาพและรักษาฐานการผลิตด้านทรัพยากรธรรมชาติอย่างยั่งยืนตลอดห่วงโซ่อุปทาน แผนการใช้ที่ดินระดับตำบลจึงถูกนำมาใช้เป็นเครื่องมือเพื่อขับเคลื่อนการดำเนินงานดังกล่าว

ทั้งนี้กรมพัฒนาที่ดินได้จัดทำแผนปฏิบัติการราชการกรมพัฒนาที่ดินระยะ 5 ปี (พ.ศ. 2566-2570) เพื่อให้บรรลุตามวิสัยทัศน์ที่กำหนดไว้ คือ “เป็นองค์การอัจฉริยะทางดิน เพื่อขับเคลื่อนการใช้ที่ดินอย่างเหมาะสม 15 ล้านไร่ ภายในปี 2570” ซึ่งในส่วนของประเด็นการพัฒนาที่ 2 บริหารจัดการทรัพยากรดิน และที่ดินด้วยชุดข้อมูลที่มีมูลค่าสูง (High Value Dataset) ซึ่งมีเป้าหมาย คือ การนำชุดข้อมูลที่มีมูลค่าสูงไปใช้ในการบริหารจัดการทางการเกษตร ในส่วนของตัวชี้วัดบริหารจัดการทรัพยากรดินและที่ดินบนพื้นฐานของชุดข้อมูลที่มีมูลค่าสูง ร้อยละ 100 กลยุทธ์ที่ 2 ยุกระดับแผนการใช้ที่ดินไปสู่การปฏิบัติได้กำหนดให้ร้อยละของแผนการใช้ที่ดินระดับตำบลที่จัดทำแล้วเสร็จทั่วประเทศ ภายในปี 2570 (ไม่น้อยกว่าร้อยละ 80) เป็นตัวชี้วัดหนึ่งของกลยุทธ์ดังกล่าว

#### 1.3 วัตถุประสงค์

1.3.1 เพื่อรักษาเสถียรภาพของทรัพยากรให้เกิดความสมดุลและยั่งยืนภายใต้การพัฒนาในด้านต่าง ๆ ของตำบล

1.3.2 เพื่อให้การใช้ที่ดินมีผลตอบแทนสูงสุดต่อหน่วยเนื้อที่อย่างยั่งยืน

1.3.3 เพื่อให้เกิดการกำหนดแผนงาน โครงการ กิจกรรม ที่สอดคล้องกับแผนการใช้ที่ดินที่กำหนดขึ้นและอยู่บนหลักการของรูปแบบเศรษฐกิจ BCG” แก้ไขเป็น “โมเดลเศรษฐกิจ BCG (Bio-Circular-Green Economy: BCG Model)

#### 1.4 ระยะเวลาและสถานที่ดำเนินงาน

1.4.1 ระยะเวลา 1 ตุลาคม 2565 – 30 กันยายน 2566

1.4.2 สถานที่ ตำบลศรีจุฬา อำเภอเมืองนครนายก จังหวัดนครนายก



## 1.5 ขั้นตอนการดำเนินงาน

### 1.5.1 รวบรวมข้อมูลปฐมภูมิและพหุภูมิ ประกอบด้วย

1) ด้านกายภาพ ได้แก่ ทรัพยากรดิน ทรัพยากรน้ำ ทรัพยากรป่าไม้ ภูมิอากาศ สภาพการใช้ที่ดินเขตป่าไม้ตามกฎหมายและมติคณะรัฐมนตรี

2) ด้านเศรษฐกิจและสังคม เช่น การถือครองที่ดิน ลักษณะทางเศรษฐกิจของตำบล จำนวนประชากร เป็นต้น

3) ด้านนโยบายและข้อกำหนดที่เกี่ยวข้อง ได้แก่ ยุทธศาสตร์ แผนพัฒนาเศรษฐกิจและสังคมแห่งชาติฉบับที่ 13 ยุทธศาสตร์ภาค แผนพัฒนากลุ่มจังหวัด แผนพัฒนาจังหวัด แผนพัฒนาการเกษตรและสหกรณ์ แผนพัฒนาท้องถิ่น 4 ปี ขององค์การบริหารส่วนจังหวัด เทศบาลตำบลหรือองค์การบริหารส่วนตำบล

1.5.2 จัดทำกระบวนการมีส่วนร่วมของชุมชน (Participatory Rural Appraisal : PRA) เพื่อรับฟังความคิดเห็น ประเด็นปัญหา ความต้องการด้านต่าง ๆ ขององค์การปกครองส่วนท้องถิ่นและเกษตรกรในตำบล

### 1.5.3 ประเมินคุณภาพของที่ดินของพืชเศรษฐกิจหลักและพืชทางเลือกที่มีมูลค่าของตำบล

### 1.5.4 ส่งเคราะห์ข้อมูลจากข้อ 1.5.1 ถึง 1.5.3 เพื่อใช้ประกอบการวางแผนการใช้ที่ดิน

### 1.5.5 กำหนด (ร่าง) แผนการใช้ที่ดินระดับตำบล

### 1.5.6 รับฟังความคิดเห็นของผู้มีส่วนได้ส่วนเสียต่อ (ร่าง) แผนการใช้ที่ดินที่กำหนดขึ้น

### 1.5.7 ปรับปรุง (ร่าง) แผนการใช้ที่ดินเพื่อจัดทำแผนการใช้ที่ดินฉบับสมบูรณ์

1.5.8 นำแผนการใช้ที่ดินเข้าสู่คณะกรรมการของเขตฯ เพื่อตรวจสอบความครบถ้วนสมบูรณ์ของเนื้อหาและองค์ประกอบ

### 1.5.9 เผยแพร่แผนการใช้ที่ดินเพื่อนำไปสู่การขับเคลื่อนการดำเนินงาน ประกอบด้วย

1) องค์การปกครองส่วนท้องถิ่น นำแผนการใช้ที่ดินที่จัดทำขึ้นไปประกอบการจัดทำแผนการพัฒนาของตำบล เพื่อนำไปสู่การของบประมาณที่มีความสอดคล้องกับศักยภาพด้านการผลิตและสถานภาพของทรัพยากรของตำบล

2) กรมพัฒนาที่ดิน โดยสถานีพัฒนาที่ดิน กำหนดแผนงาน/โครงการ/กิจกรรม ที่สอดคล้องกับแผนการใช้ที่ดินที่กำหนดขึ้นในแต่ละเขตและสามารถใช้ประกอบการของบประมาณในพื้นที่อย่างมีหลักการและเป็นที่ยอมรับ

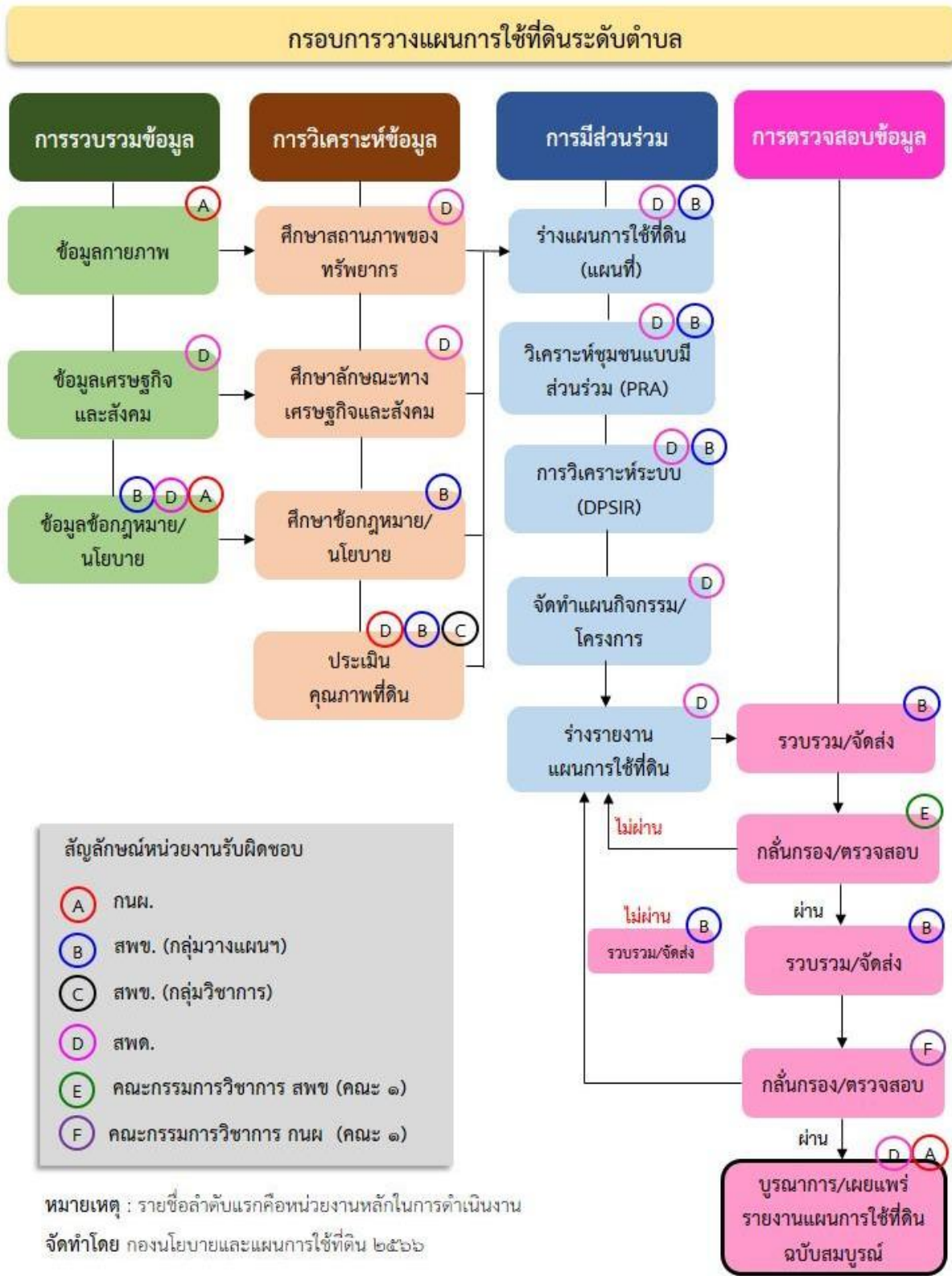
3) หน่วยงานราชการอื่น ๆ สามารถใช้เป็นข้อมูลพื้นฐานประกอบแผนงาน/โครงการ/กิจกรรม ที่สอดคล้องกับแผนการใช้ที่ดินที่กำหนดขึ้นในแต่ละเขต

จากขั้นตอนที่กล่าวข้างต้น สามารถจัดทำกรอบการวางแผนการใช้ที่ดินระดับตำบลแสดงดังรูปที่ 1-1

## 1.6 วิสัยทัศน์ของตำบล

ศรีจุฬาเป็นสังคมชนบทที่น่าอยู่ การเกษตรก้าวหน้าและธรรมชาติยั่งยืน  
(องค์การบริหารส่วนตำบลศรีจุฬา, 2566.)





รูปที่ 1-1 กรอบการวางแผนการใช้ที่ดินระดับตำบล

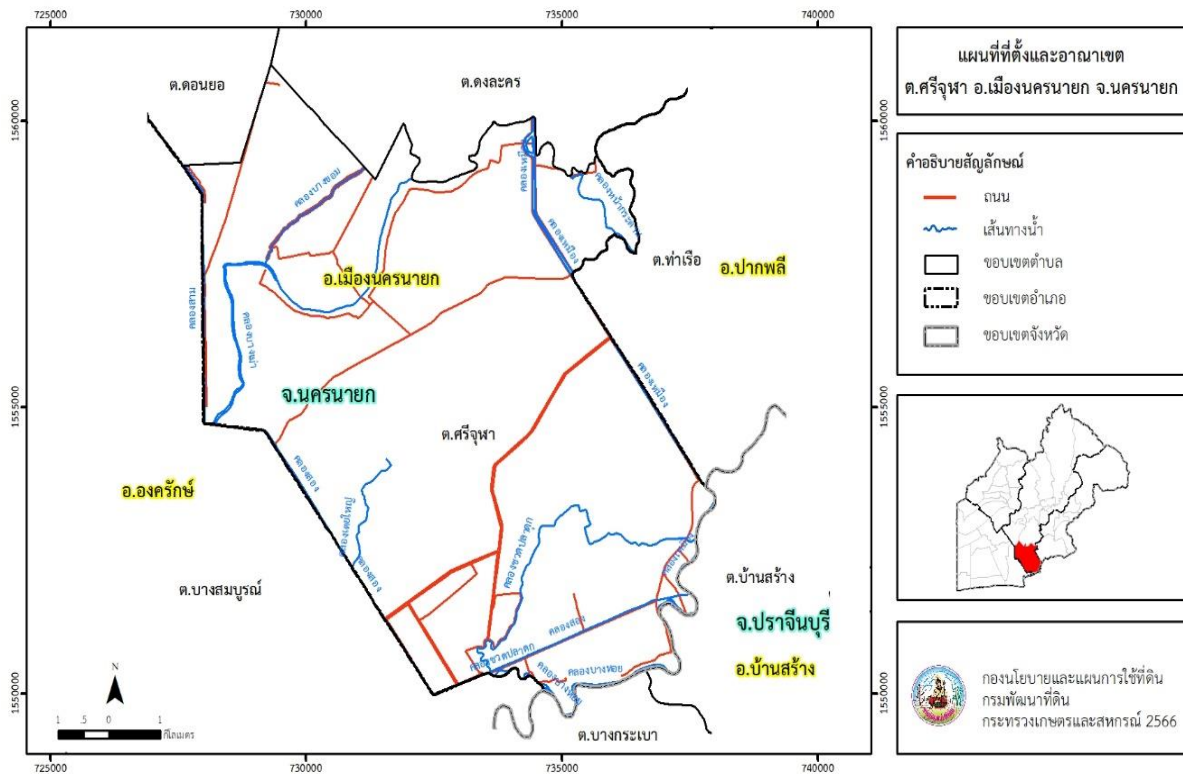


## บทที่ 2 ข้อมูลทั่วไป

### 2.1 ที่ตั้งและอาณาเขต

ตำบลศรีจุฬา อำเภอเมืองนครนายก จังหวัดนครนายก ตั้งอยู่ทางทิศตะวันตกเฉียงใต้ของอำเภอเมืองนครนายก มีพื้นที่ประมาณ 70 ตารางกิโลเมตร หรือ 43,953 ไร่ โดยมีอาณาเขตติดต่อดังนี้ (รูปที่ 2-1)

ทิศเหนือ	ติดต่อกับ	ตำบลดอนยอ ตำบลดงละคร อำเภอเมืองนครนายก จังหวัดนครนายก
ทิศใต้	ติดต่อกับ	ตำบลบางกระเบา ตำบลบ้านสร้าง อำเภอบ้านสร้าง จังหวัดปราจีนบุรี
ทิศตะวันออก	ติดต่อกับ	ตำบลท่าเรือ อำเภอปากพลี จังหวัดนครนายก
ทิศตะวันตก	ติดต่อกับ	ตำบลบางสมบูรณ์ อำเภอองครักษ์ จังหวัดนครนายก



รูปที่ 2-1 ขอบเขตการปกครองตำบลศรีจุฬา อำเภอเมืองนครนายก จังหวัดนครนายก



## 2.2 การแบ่งส่วนการปกครอง

ตำบลศรีจุฬา อำเภอเมืองนครนายก จังหวัดนครนายก แบ่งส่วนการปกครองออกเป็น 12 หมู่บ้าน ดังนี้

หมู่ที่ 1 บ้านลำผักบัว	หมู่ที่ 7 บ้านคลองบางเฒ่า
หมู่ที่ 2 บ้านศรีจุฬา	หมู่ที่ 8 บ้านกำแพงเดี่ยว
หมู่ที่ 3 บ้านบางหอย	หมู่ที่ 9 บ้านคลองหัว
หมู่ที่ 4 บ้านคลองสอง	หมู่ที่ 10 บ้านบางหอย
หมู่ที่ 5 บ้านบางหอม	หมู่ที่ 11 บ้านบางปรัง
หมู่ที่ 6 บ้านคลองบางเฒ่า	หมู่ที่ 12 บ้านบางเฒ่าเหนือ

## 2.3 สภาพภูมิประเทศ

ลักษณะภูมิประเทศส่วนใหญ่เป็นที่ราบลุ่ม สภาพพื้นที่ราบเรียบถึงค่อนข้างราบเรียบ มีแหล่งน้ำที่สำคัญ ได้แก่ คลองบางหอย คลองชวดปลาตุก คลองบางเฒ่า

## 2.4 สภาพภูมิอากาศ

จากการศึกษาสถิติภูมิอากาศ (พ.ศ. 2536-2565) พบว่า ตำบลศรีจุฬา อำเภอเมืองนครนายก จังหวัดนครนายก มีรายละเอียดดังนี้

### 2.4.1 อุณหภูมิ

มีอุณหภูมิโดยเฉลี่ยทั้งปี 28.6 องศาเซลเซียส อุณหภูมิสูงสุดเฉลี่ย 34.2 องศาเซลเซียส ในเดือนเมษายน และอุณหภูมิต่ำสุดเฉลี่ย 24.3 องศาเซลเซียส ในเดือนมกราคม

### 2.4.2 ปริมาณน้ำฝน

มีปริมาณน้ำฝนรวมทั้งปี 1,779.9 มิลลิเมตร มีฝนตกประมาณ 133 วัน เดือนที่มีฝนตกมากที่สุดในเดือนกันยายน มีปริมาณฝน 367.2 มิลลิเมตร และมีฝนตกประมาณ 22 วัน

### 2.4.3 สมดุลน้ำเพื่อการเกษตร

จากข้อมูลสถิติภูมิอากาศในคาบ 30 ปี (พ.ศ. 2536-2565) ณ สถานีตรวจอากาศจังหวัดปราจีนบุรี ได้นำมาวิเคราะห์สมดุลของน้ำเพื่อการเกษตร ซึ่งเป็นการวิเคราะห์หาช่วงฤดูกาลเพาะปลูกพืชตลอดจนช่วงระยะเวลาที่พืชเสี่ยงต่อการขาดน้ำ ข้อมูลที่นำมาวิเคราะห์ คือ ปริมาณน้ำฝน และศักยภาพการคายระเหยน้ำอ้างอิง (ET<sub>o</sub>) ซึ่งคำนวณด้วยโปรแกรม Cropwat for Windows Version 8.0 โดยใช้สมการ Penman-Monteith สามารถสรุปสมดุลของน้ำเพื่อการเกษตรในเขตอาศัยน้ำฝนได้ดังนี้

ช่วงที่เหมาะสมต่อการปลูกพืช เป็นช่วงที่ค่าปริมาณน้ำฝนมากกว่าค่า 0.5 การระเหยจากผิวดินและการคายน้ำของพืช ซึ่งช่วงนี้เริ่มตั้งแต่ต้นเดือนมีนาคมถึงกลางเดือนพฤศจิกายน

ช่วงที่มีน้ำมากเกินพอ เป็นช่วงที่ค่าปริมาณน้ำฝนมากกว่าค่าการระเหยจากผิวดินและการคายน้ำของพืช ซึ่งช่วงนี้เริ่มตั้งแต่ต้นเดือนเมษายนถึงต้นเดือนพฤศจิกายน

ช่วงขาดน้ำ เป็นช่วงฤดูแล้งที่ค่าปริมาณน้ำฝนน้อยกว่าค่า 0.5 การระเหยจากผิวดินและการคายน้ำของพืช ซึ่งพืชอาจเสียหายจากการขาดแคลนน้ำได้ ซึ่งช่วงนี้เริ่มตั้งแต่กลางเดือนพฤศจิกายนถึงต้นเดือนมีนาคม (ตารางที่ 2-1 และรูปที่ 2-2)



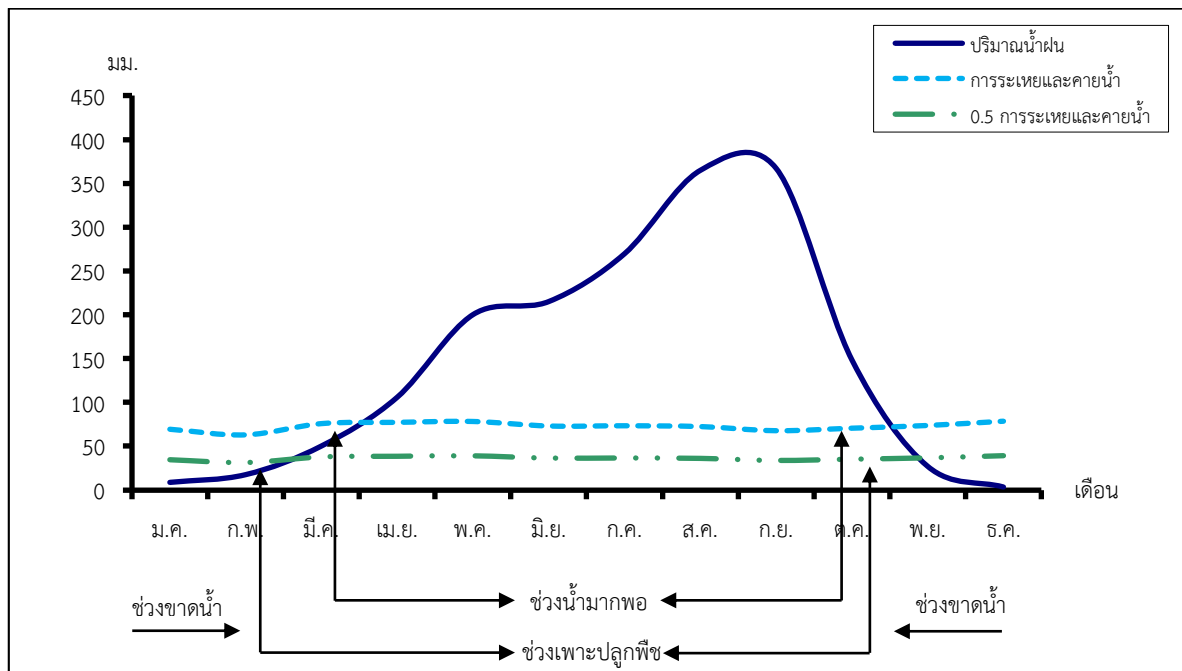
ตารางที่ 2-1 สถิติภูมิอากาศ ณ สถานีตรวจอากาศจังหวัดปราจีนบุรี<sup>1</sup> (พ.ศ. 2536-2565)

เดือน	อุณหภูมิ (°ซ.)			ความชื้นสัมพัทธ์ (%)	ปริมาณน้ำฝน (มม.)	จำนวนวันที่ฝนตก (วัน)	ศักยภาพการคายระเหยน้ำ (มม.)	ปริมาณฝนใช้การ <sup>2</sup> (มม.)
	ต่ำสุด	สูงสุด	เฉลี่ย					
ม.ค.	21.4	33.3	27.0	64.0	8.9	1.6	69.4	8.8
ก.พ.	23.1	34.9	28.4	67.0	17.7	2.1	63.0	17.2
มี.ค.	24.8	36.3	29.7	70.0	50.4	5.3	76.0	46.3
เม.ย.	25.6	36.8	30.3	72.0	106.0	8.8	77.4	88.0
พ.ค.	25.8	35.7	29.8	77.0	200.3	14.9	78.4	136.1
มิ.ย.	25.5	34.5	29.2	80.0	215.2	18.0	73.2	141.1
ก.ค.	25.2	33.6	28.7	82.0	269.8	20.1	73.5	152.0
ส.ค.	25.1	33.3	28.4	82.0	364.9	22.4	72.5	161.5
ก.ย.	25.0	33.1	28.3	83.0	367.2	21.6	67.8	161.7
ต.ค.	24.8	33.3	28.4	77.0	148.7	13.6	70.7	113.3
พ.ย.	23.7	33.4	28.1	68.0	27.2	3.9	73.8	26.0
ธ.ค.	21.6	32.6	26.8	62.0	3.6	1.0	78.7	3.6
เฉลี่ย	24.3	34.2	28.6	73.7	-	-	-	-
รวม	-	-	-	-	1,779.9	133.3	874.5	1,055.6

หมายเหตุ : <sup>1</sup>เป็นสถานีตรวจอากาศที่ใกล้พื้นที่ตำบลมากที่สุด

<sup>2</sup>จากการคำนวณโดยโปรแกรม Cropwat for Windows Version 8.0

ที่มา : กรมอุตุนิยมวิทยา (2566)



รูปที่ 2-2 กราฟสมดุลของน้ำเพื่อการเกษตร จังหวัดนครนายก



## 2.5 สภาพการใช้ที่ดินปัจจุบัน

สภาพการใช้ที่ดินตำบลศรีจุฬา อำเภอเมืองนครนายก จังหวัดนครนายก ซึ่งสำรวจโดยกลุ่มวิเคราะห์สภาพการใช้ที่ดิน (2566) ประกอบด้วยประเภทการใช้ที่ดินต่าง ๆ ดังนี้

2.5.1 พื้นที่ชุมชนและสิ่งปลูกสร้าง มีเนื้อที่ 2,508 ไร่ หรือร้อยละ 5.71 ของเนื้อที่ตำบล

2.5.2 พื้นที่เกษตรกรรมมีเนื้อที่ 39,725 ไร่ หรือร้อยละ 90.37 ของเนื้อที่ตำบล ประกอบด้วยการใช้ประโยชน์ที่ดินด้านเกษตรกรรมต่าง ๆ ดังต่อไปนี้

1) พื้นที่นา มีเนื้อที่ 18,516 ไร่ หรือร้อยละ 42.13 ของเนื้อที่ตำบล ได้แก่ นาข้าว นาไร่

2) ไม้ยืนต้น มีเนื้อที่ 384 ไร่ หรือร้อยละ 0.87 ของเนื้อที่ตำบล ได้แก่ ยูคาลิปตัส ปาล์มน้ำมัน ไม้ยืนต้นร้าง/เสื่อมโทรม ยางพารา

3) ไม้ผล มีเนื้อที่ 200 ไร่ หรือร้อยละ 0.46 ของเนื้อที่ตำบล ได้แก่ มะพร้าว กล้วย มะปราง มะขงชิด ส้ม มะม่วง

4) พืชสวน มีเนื้อที่ 19 ไร่ หรือร้อยละ 0.04 ของเนื้อที่ตำบล ได้แก่ พืชผัก

5) ทุ่งหญ้าเลี้ยงสัตว์และโรงเรือนเลี้ยงสัตว์ มีเนื้อที่ 1,407 ไร่ หรือร้อยละ 3.20 ของเนื้อที่ตำบล ได้แก่ โรงเรือนเลี้ยงสัตว์ปีก

6) สถานที่เพาะเลี้ยงสัตว์น้ำ มีเนื้อที่ 19,199 ไร่ หรือร้อยละ 43.67 ของเนื้อที่ตำบล ได้แก่ สถานที่เพาะเลี้ยงปลา สถานที่เพาะเลี้ยงกุ้ง สถานที่เพาะเลี้ยงสัตว์น้ำร้าง

2.5.3 พื้นที่แหล่งน้ำ มีเนื้อที่ 1,498 ไร่ หรือร้อยละ 3.41 ของเนื้อที่ตำบล ได้แก่ คลองชลประทาน แม่น้ำ ลำห้วย ลำคลอง บ่อน้ำในไร่นา

2.5.4 พื้นที่เบ็ดเตล็ด มีเนื้อที่ 222 ไร่ หรือร้อยละ 0.51 ของเนื้อที่ตำบล ได้แก่ ทุ่งหญ้าสลับไม้พุ่ม/ไม้ละเมาะ ทุ่งหญ้าธรรมชาติ พื้นที่ลุ่ม พื้นที่ถม บ่อดิน



ตารางที่ 2-2 สภาพการใช้ที่ดิน ตำบลศรีจุฬา อำเภอเมืองนครนายก จังหวัดนครนายก

หน่วยแผนที่	ประเภทการใช้ที่ดิน	เนื้อที่	
		ไร่	ร้อยละ
<b>U</b>	<b>พื้นที่ชุมชนและสิ่งปลูกสร้าง</b>	<b>2,508</b>	<b>5.71</b>
U200	หมู่บ้าน/ที่ดินจัดสรรสร้าง	281	0.64
U201	หมู่บ้านบนพื้นราบ	1,386	3.15
U301	สถานที่ราชการและสถาบันต่าง ๆ	461	1.05
U405	ถนน	104	0.24
U502	โรงงานอุตสาหกรรม	206	0.47
U503	ลานตากและแหล่งรับซื้อทางการเกษตร	31	0.07
U600	สถานที่ร้าง	39	0.09
<b>A</b>	<b>พื้นที่เกษตรกรรม</b>	<b>39,725</b>	<b>90.37</b>
A100	นาไร่	287	0.65
A101	นาข้าว	18,208	41.43
A101+A502	นาข้าว+พืชผัก	21	0.05
A300	ไม้ยืนต้นร้าง/เสื่อมโทรม	75	0.17
A302	ยางพารา	3	0.01
A303	ปาล์มน้ำมัน	93	0.21
A304	ยูคาลิปตัส	213	0.48
A402	ส้ม	25	0.06
A405/A411	มะพร้าว/กล้วย	82	0.19
A407	มะม่วง	5	0.01
A411	กล้วย	43	0.10
A429	มะปราง มะยงชิด	45	0.10
A502	พืชผัก	19	0.04
A703/A902	โรงเรียนเลี้ยงสัตว์ปีก/สถานที่เพาะเลี้ยงปลา	1,407	3.20
A900	สถานที่เพาะเลี้ยงสัตว์น้ำร้าง	631	1.43
A902	สถานที่เพาะเลี้ยงปลา	17,591	40.02
A903	สถานที่เพาะเลี้ยงกุ้ง	977	2.22



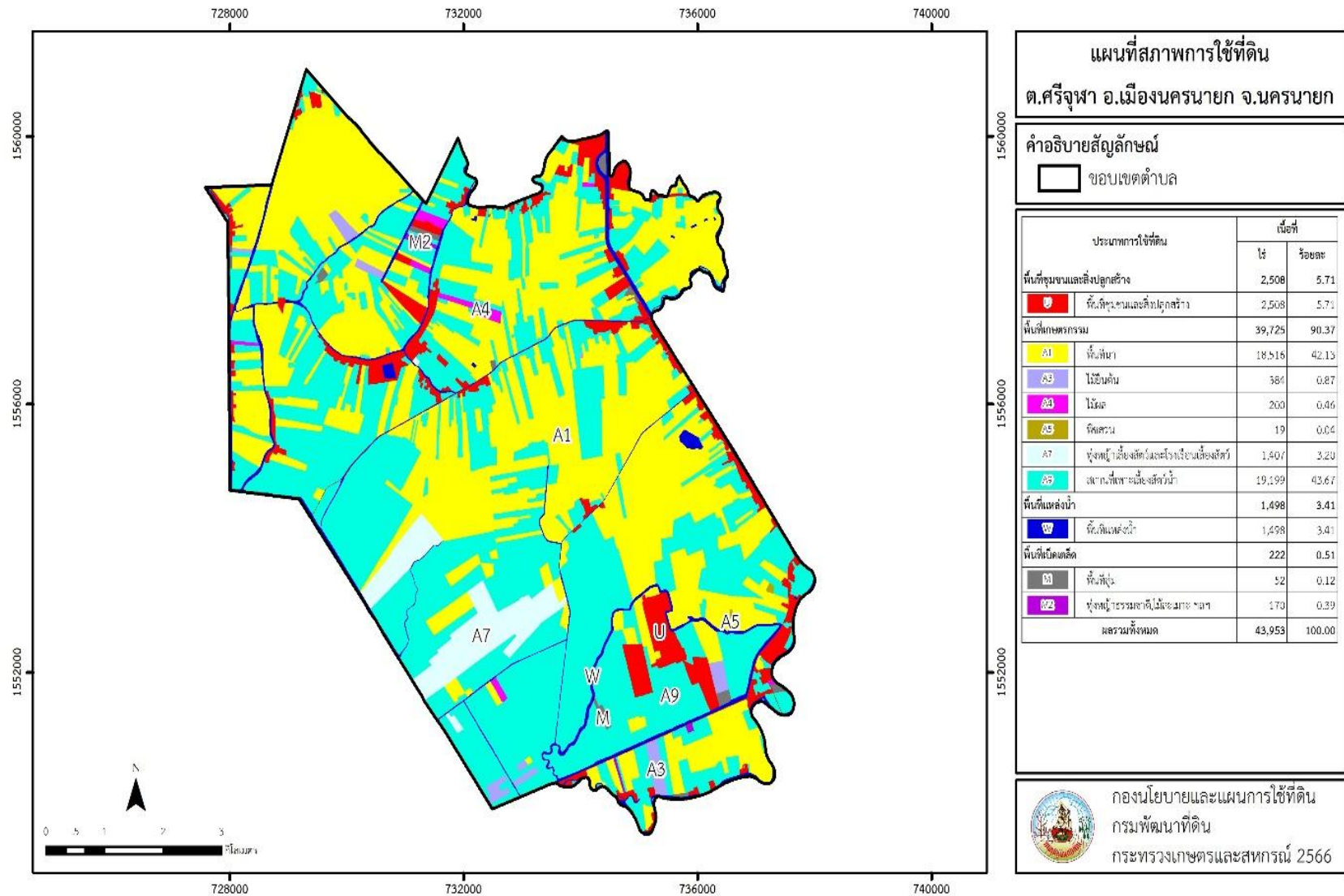


ตารางที่ 2-2 (ต่อ)

หน่วยแผนที่	ประเภทการใช้ที่ดิน	เนื้อที่	
		ไร่	ร้อยละ
M	พื้นที่เบ็ดเตล็ด	222	0.51
M101	ทุ่งหญ้าธรรมชาติ	55	0.13
M102	ทุ่งหญ้าสลับไม้พุ่ม/ไม้ละเมาะ	75	0.17
M201	พื้นที่ลุ่ม	52	0.12
M304	บ่อดิน	17	0.04
M405	พื้นที่ถม	23	0.05
W	พื้นที่แหล่งน้ำ	1,498	3.41
W101	แม่น้ำ ลำห้วย ลำคลอง	371	0.84
W202	บ่อน้ำในไร่นา	86	0.20
W203	คลองชลประทาน	1,041	2.37
<b>ผลรวมทั้งหมด</b>		<b>43,953</b>	<b>100.00</b>

ที่มา : กลุ่มวิเคราะห์สภาพการใช้ที่ดิน (2566)

หมายเหตุ : เนื้อที่คำนวณด้วยระบบสารสนเทศภูมิศาสตร์



รูปที่ 2-3 สภาพการใช้ที่ดิน ตำบลศรีจุฬา อำเภอเมืองนครนายก จังหวัดนครนายก



## 2.6 สภาพเศรษฐกิจและสังคม

### 2.6.1 ประชากร

จากหลักฐานทะเบียนราษฎรของกรมการปกครอง กระทรวงมหาดไทย ณ เดือนธันวาคม 2565 พบว่า ประชากรที่อาศัยในพื้นที่ตำบลศรีจุฬา มีประชากรรวม 5,860 คน แยกเป็นชาย 2,885 คน เป็นหญิง 2,975 คน ความหนาแน่นโดยเฉลี่ย 83.33 คนต่อตารางกิโลเมตร มีจำนวนครัวเรือนทั้งหมด 2,096 ครัวเรือน เป็นครัวเรือนเกษตรที่มาจากขึ้นทะเบียนกรมส่งเสริมการเกษตร 1,286 ครัวเรือน หรือร้อยละ 61.35 ของจำนวนครัวเรือนทั้งหมด และเป็นครัวเรือนที่ประกอบอาชีพอื่น ๆ ครัวเรือนเกษตรที่ไม่ได้มาขึ้นทะเบียนกรมส่งเสริมการเกษตร 810 ครัวเรือน หรือร้อยละ 38.65 ของจำนวนครัวเรือนทั้งหมด ดังรายละเอียดในตารางที่ 2-3 ถึง 2-4

ตารางที่ 2-3 จำนวนประชากรและครัวเรือน ตำบลศรีจุฬา อำเภอเมืองนครนายก จังหวัดนครนายก ปี 2565

พื้นที่	จำนวนครัวเรือน	จำนวนประชากร (คน)		
		ชาย	หญิง	รวม
ตำบลศรีจุฬา	2,096	2,885	2,975	5,860
หมู่ที่ 1 ลำผักบุง	137	180	192	372
หมู่ที่ 2 ศรีจุฬา	167	242	263	505
หมู่ที่ 3 บางหอย	207	268	309	577
หมู่ที่ 4 คลองสอง	267	373	382	755
หมู่ที่ 5 บางขอม	162	204	193	397
หมู่ที่ 6 คลองบางเฒ่า	214	311	300	611
หมู่ที่ 7 คลองบางเฒ่า	98	106	109	215
หมู่ที่ 8 กำแพงเศียร	191	282	279	561
หมู่ที่ 9 คลองหัว	120	174	190	364
หมู่ที่ 10 บางหอย	166	278	271	549
หมู่ที่ 11 บางปรัง	188	210	232	442
หมู่ที่ 12 บางเฒ่าเหนือ	179	257	255	512

ที่มา : กรมการปกครอง (2566)



ตารางที่ 2-4 จำนวนและสัดส่วนครัวเรือนเกษตร ตำบลศรีจุฬา อำเภอเมืองนครนายก จังหวัดนครนายก ปี 2565

รายการ	จำนวน (ครัวเรือน)	ร้อยละ
จำนวนครัวเรือนทั้งหมด <sup>1)</sup>	2,096	100.00
- จำนวนครัวเรือนเกษตรที่มากขึ้นทะเบียนกรมส่งเสริมการเกษตร <sup>2)</sup>	1,286	61.35
- จำนวนครัวเรือนที่ประกอบอาชีพอื่น ๆ และจำนวนครัวเรือนเกษตรที่ไม่ได้มากขึ้นทะเบียนฯ	810	38.65

ที่มา : 1) กรมการปกครอง (2566)  
2) กรมส่งเสริมการเกษตร (2566)

### 2.6.2 การถือครองที่ดิน

จากข้อมูลกรมการปกครอง ณ เดือนธันวาคม 2565 ตำบลศรีจุฬา มีจำนวนครัวเรือนทั้งหมด 2,096 ครัวเรือน โดยถือครองที่ดินเฉลี่ยครัวเรือนละ 20.97 ไร่

### 2.6.3 ลักษณะทางเศรษฐกิจและการประกอบอาชีพ

**สภาพเศรษฐกิจ** ของชุมชนในตำบลศรีจุฬาส่วนใหญ่ประชากรมีอาชีพด้านการเกษตรกรรม ได้แก่ ปลูกข้าวนาปี ข้าวนาปรัง รองลงมาได้แก่ ปาล์มน้ำมัน และมันสำปะหลัง นอกจากนี้เกษตรกรยังมีการเลี้ยงสัตว์

**การประกอบอาชีพ** ในตำบลศรีจุฬาประชากรส่วนใหญ่ประกอบอาชีพเกษตรกรรม ทั้งการทำนา ปลูกพืชไร่ นอกจากนี้ยังมีการเลี้ยงสัตว์ไว้เพื่อบริโภคและจำหน่าย

- อาชีพทำเกษตรกรรม ตำบลศรีจุฬาครัวเรือนเกษตรที่ขึ้นทะเบียนกับกรมส่งเสริมการเกษตร 1,286 ครัวเรือน โดยเกษตรกรปลูกข้าวนาปี ข้าวนาปรัง รองลงมาได้แก่ ปาล์มน้ำมัน และมันสำปะหลัง นอกจากนี้เกษตรกรยังมีการเลี้ยงสัตว์ สำหรับการเลี้ยงสัตว์พบว่าส่วนใหญ่เลี้ยงไว้เพื่อบริโภค และจำหน่าย ได้แก่ โค กระบือ สุกร และไก่

### 2.6.4 ด้านรายได้-รายจ่าย

จากความจำเป็นพื้นฐานของกรมการพัฒนาชุมชน ปี 2566 พบว่า รายได้ครัวเรือนเฉลี่ยปีละ 240,818 บาท รายได้บุคคลเฉลี่ยปีละ 93,092 บาท รายจ่ายครัวเรือนเฉลี่ยปีละ 71,785 บาท รายจ่ายบุคคลเฉลี่ยปีละ 27,750 บาท เมื่อพิจารณาจะเห็นว่ารายได้ครัวเรือนมากกว่ารายจ่ายครัวเรือนปีละ 169,033 บาท และรายได้บุคคลมากกว่ารายจ่ายบุคคลปีละ 65,342 บาท ดังรายละเอียดในตารางที่ 2-5



ตารางที่ 2-5 รายได้-รายจ่ายเฉลี่ยครัวเรือน ตำบลศรีจุฬา อำเภอเมืองนครนายก จังหวัดนครนายก ปี 2565

พื้นที่	แหล่งรายได้ของครัวเรือน (บาท/ปี)				รายได้ ครัวเรือนเฉลี่ย (บาท/ปี)	รายได้ บุคคลเฉลี่ย (บาท/ปี)	รายจ่าย ครัวเรือนเฉลี่ย (บาท/ปี)	รายจ่าย บุคคลเฉลี่ย (บาท/ปี)
	อาชีพหลัก	อาชีพรอง	รายได้อื่น	ทำ-หาเอง				
ตำบลศรีจุฬา	212,823	15,051	6,982	5,962	240,818	93,092	71,785	27,750
หมู่ที่ 1 ลำผักบึง	177,399	65,730	21,067	30,899	295,096	97,998	143,899	47,787
หมู่ที่ 2 ศรีจุฬา	266,437	-	769	-	267,206	117,354	32,364	14,214
หมู่ที่ 3 บางหอย	255,371	13,886	143	21	269,421	91,997	40,471	13,820
หมู่ที่ 4 คลองสอง	184,126	3,510	-	-	187,636	87,178	29,536	13,723
หมู่ที่ 5 บางขอม	243,375	982	339	-	244,696	107,898	31,429	13,858
หมู่ที่ 6 คลองบางเฒ่า	252,405	-	-	-	252,405	93,935	32,595	12,131
หมู่ที่ 7 คลองบางเฒ่า	135,386	22,686	3,971	1,671	163,714	72,994	168,971	75,338
หมู่ที่ 8 กำแพงศิโยร	179,954	45,972	33,033	32,939	291,898	127,779	221,664	97,034
หมู่ที่ 9 คลองหัว	232,688	-	-	-	232,688	100,622	29,925	12,941
หมู่ที่ 10 บางหอย	204,139	24,285	9,866	5,079	243,369	63,515	133,982	34,967
หมู่ที่ 11 บางปราง	290,346	231	769	-	291,346	112,723	34,538	13,363
หมู่ที่ 12 บางเฒ่าเหนือ	75,130	25,426	21,513	9,765	131,835	51,568	53,465	20,913

ที่มา : กรมการพัฒนาชุมชน (2566)



## บทที่ 3

### สถานภาพของทรัพยากรธรรมชาติ

การศึกษาสถานภาพของทรัพยากรธรรมชาติในพื้นที่ตำบลศรีจุฬา อำเภอเมืองนครนายก จังหวัดนครนายก ได้แก่ ทรัพยากรป่าไม้ ทรัพยากรน้ำ และทรัพยากรดิน ซึ่งเป็นทรัพยากรกายภาพที่สำคัญต่อการทำการเกษตร ดังนั้นจึงจำเป็นต้องทราบว่าทรัพยากรธรรมชาติแต่ละชนิดปัจจุบันมีสถานะอย่างไร เพื่อใช้เป็นข้อมูลประกอบการวางแผนการใช้ที่ดินซึ่งจะนำไปสู่การกำหนดแผนงาน โครงการ กิจกรรม รวมถึงมาตรการต่าง ๆ เพื่อการพัฒนาพื้นที่อย่างมีประสิทธิภาพต่อไป โดยมีรายละเอียดดังนี้

#### 3.1 ทรัพยากรป่าไม้

##### 3.1.1 ป่าไม้ตามกฎหมายและมติคณะรัฐมนตรี

1) ป่าอนุรักษ์ ไม่พบพื้นที่ป่าอนุรักษ์ (เขตอุทยานแห่งชาติ เขตรักษาพันธุ์สัตว์ป่า เขตวนอุทยาน เขตห้ามล่าสัตว์ป่า) ในพื้นที่

2) ป่าสงวนแห่งชาติ ได้มีการจำแนกเขตการใช้ประโยชน์ทรัพยากรและที่ดินป่าไม้ในพื้นที่ป่าสงวนแห่งชาติตามมติคณะรัฐมนตรี วันที่ 10 มีนาคม 2535 และ 17 มีนาคม 2535 แบ่งออกเป็น 3 เขต ประกอบด้วย เขตพื้นที่ป่าเพื่อการอนุรักษ์ (Zone C) เขตพื้นที่ป่าเพื่อเศรษฐกิจ (Zone E) และเขตพื้นที่ป่าที่เหมาะสมต่อการเกษตร (Zone A) จากการวิเคราะห์ข้อมูลไม่พบพื้นที่ป่าสงวนแห่งชาติในพื้นที่

3.1.2 **ชั้นคุณภาพลุ่มน้ำ** (มติคณะรัฐมนตรี วันที่ 28 พฤษภาคม 2528) จากการวิเคราะห์ข้อมูลพบชั้นคุณภาพลุ่มน้ำในพื้นที่ คือ พื้นที่ลุ่มน้ำชั้นที่ 5 เนื้อที่ 43,953 ไร่

ทั้งนี้ เนื้อที่ดังกล่าวข้างต้นคำนวณด้วยระบบสารสนเทศภูมิศาสตร์ เป็นเนื้อที่เบื้องต้นเท่านั้น ไม่สามารถใช้อ้างอิงได้ทางกฎหมาย

#### 3.2 ทรัพยากรน้ำ

3.2.1 ปริมาณน้ำฝน พบว่าในพื้นที่ตำบลศรีจุฬา มีปริมาณน้ำฝนเฉลี่ยในคาบ 30 ปี (พ.ศ. 2536-2565) 1,779.9 มิลลิเมตรต่อปี

3.2.2 **น้ำผิวดิน** หมายถึง แม่น้ำลำคลอง หนอง บึง ทะเลสาบ อ่างเก็บ และแหล่งน้ำสาธารณะอื่น ๆ ที่อยู่ภายในผืนแผ่นดิน ในพื้นที่ตำบลศรีจุฬา มีรายละเอียดของแหล่งน้ำผิวดินดังนี้

แหล่งน้ำผิวดินธรรมชาติ ได้แก่ คลองชวดปลาตุก คลองเตยใหญ่ คลองบางขอม คลองบางเฒ่า คลองบางหอย คลองหน้ากระดาน และคลองเหมือง

แหล่งน้ำผิวดินที่มนุษย์สร้างขึ้น ได้แก่ คลองสอง และคลองสาม

3.2.3 จากฐานข้อมูลน้ำบาดาลของกรมทรัพยากรน้ำบาดาล (2566) ซึ่งพบว่า ตำบลศรีจุฬา มีจำนวนบ่อบาดาลราชการจำนวน 4 บ่อ และจำนวนบ่อบาดาลเอกชนจำนวน 1 บ่อ





### 3.3 ทรัพยากรดิน

ทรัพยากรดินในพื้นที่ตำบลศรีจุฬา อำเภอเมืองนครนายก จังหวัดนครนายก พบหน่วยแผนที่ดิน 2 หน่วยแผนที่ดิน เป็นดินในพื้นที่ลุ่ม ได้แก่

1) หน่วยแผนที่ดิน Ok-sicA ชุดดินองครักษ์ มีเนื้อดินบนเป็นดินเหนียวปนทรายแป้ง ความลาดชัน 0-2 เปอร์เซ็นต์ มีเนื้อที่ 3,220 ไร่ หรือร้อยละ 7.33 ของเนื้อที่ตำบล

2) หน่วยแผนที่ดิน Rs-cA ชุดดินรังสิต มีเนื้อดินบนเป็นดินเหนียว ความลาดชัน 0-2 เปอร์เซ็นต์ มีเนื้อที่ 40,733 ไร่ หรือร้อยละ 92.67 ของเนื้อที่ตำบล

ปัญหาทรัพยากรดินทางการเกษตรตามสภาพธรรมชาติในพื้นที่ พบปัญหาดินเปรี้ยวจัด มีเนื้อที่ 43,953 ไร่ หรือร้อยละ 100.00 ของเนื้อที่ตำบล ได้แก่ ชุดดินองครักษ์ (Ok) และชุดดินรังสิต (Rs)

รายละเอียดของสมบัติดิน ตำบลศรีจุฬา อำเภอเมืองนครนายก จังหวัดนครนายก ดังแสดงในตารางที่ 3-1 และแผนที่แสดงในลักษณะของชุดดิน (รูปที่ 3-1)

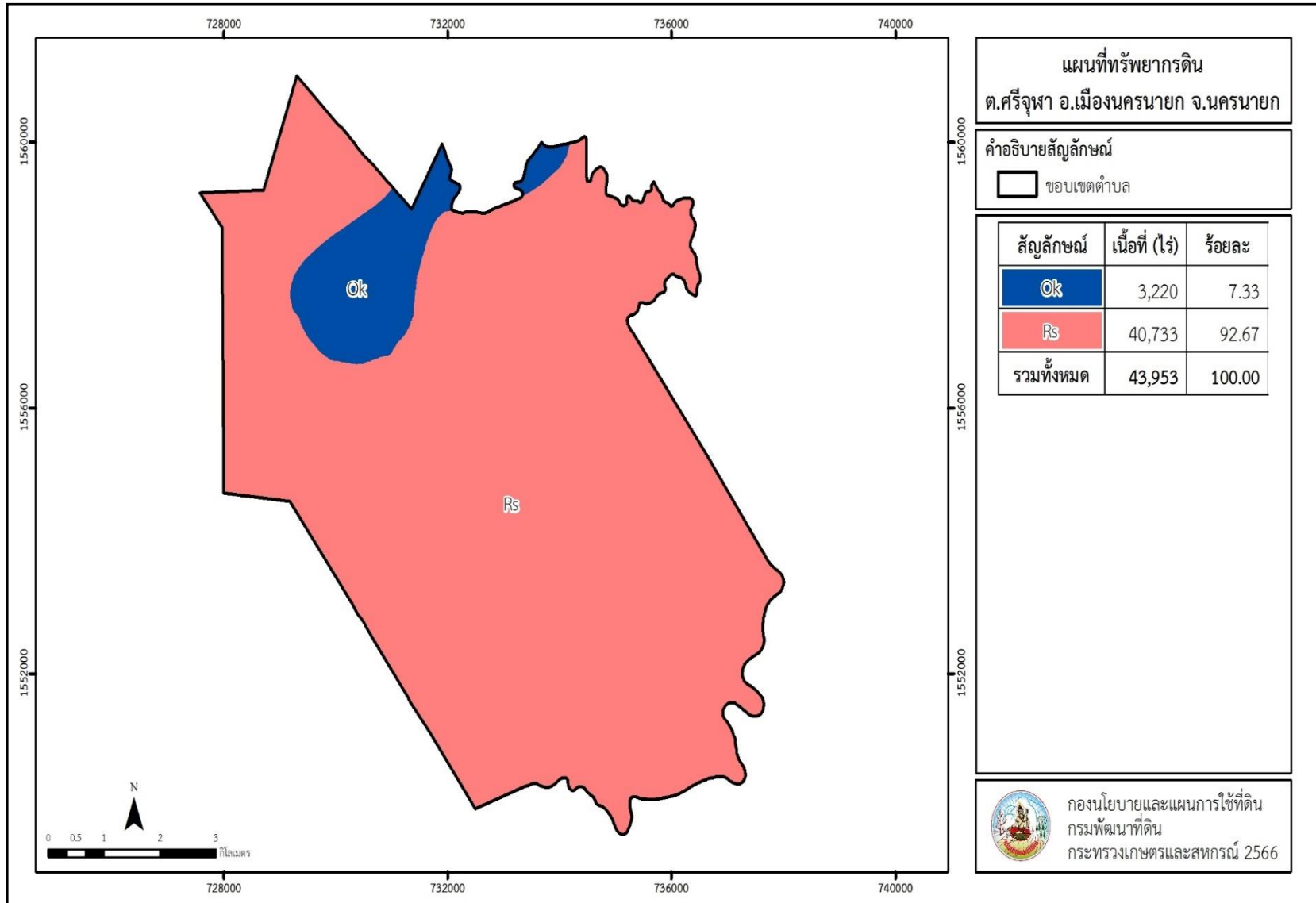


ตารางที่ 3-1 สมบัติดิน ตำบลศรีจุฬา อำเภอเมืองนครนายก จังหวัดนครนายก

หน่วยแผนที่ดิน	ความลาดชัน (%)	ความลึก (ซม.)	การระบายน้ำ	ความอุดมสมบูรณ์ของดิน	ความจุแลกเปลี่ยนแคตไอออน (cmol/kg)	ความอึดตัวเบส (%)	ปฏิกิริยาดิน		ค่าการนำไฟฟ้า (dS/m)	ความลึกของชั้นจาโรไซด์ (ซม.)	เนื้อที่	
							ดินบน	ดินล่าง			ไร่	ร้อยละ
Ok-sicA	0-2	>150	เลว	สูง	>20	35-75	4.5-5.0	<4.5	<2	0-50	3,220	7.33
Rs-cA	0-2	>150	เลว	ปานกลาง	>20	35-75	4.5-5.0	<4.5	<2	50-100	40,733	92.67
<b>รวมทั้งหมด</b>											<b>43,953</b>	<b>100.00</b>

หมายเหตุ : เนื้อที่คำนวณด้วยโปรแกรมระบบสารสนเทศภูมิศาสตร์

ที่มา : กองสำรวจและวิจัยทรัพยากรดิน (2566)



รูปที่ 3-1 ทรัพยากรดิน ตำบลศรีจุฬา อำเภอเมืองนครนายก จังหวัดนครนายก



## บทที่ 4

### กระบวนการมีส่วนร่วมของชุมชน (Participatory Rural Appraisal : PRA)

#### 4.1 การวิเคราะห์ผลจากการจัดทำกระบวนการมีส่วนร่วมของชุมชน (PRA)

การวิเคราะห์ผลจากการจัดทำกระบวนการมีส่วนร่วมของชุมชน (PRA) เมื่อวันที่ 12 มิถุนายน พ.ศ.2566 มีสาระสำคัญสรุปได้ดังนี้

##### 4.1.1 ปัญหาหลักของตำบลศรีจุฬา คือ

- 1) ดินเปรี้ยวจัด
- 2) ขาดแคลนน้ำช่วงฤดูแล้ง

##### 4.1.2 ความต้องการของชุมชน และเกษตรกร ตำบลศรีจุฬา มีความต้องการ 3 ประการ คือ

- 1) แก้ปัญหาดินเปรี้ยวจัดและเพิ่มความอุดมสมบูรณ์ของดิน
- 2) แก้ปัญหาการขาดแคลนน้ำช่วงฤดูแล้ง
- 3) แก้ปัญหาน้ำเค็มดันเข้าพื้นที่

ผลจากการจัดทำกระบวนการมีส่วนร่วมของชุมชน (PRA) ได้นำมาวิเคราะห์ร่วมกับปัญหาด้านกายภาพ โดยระบบ DPSIR มีรายละเอียด ดังนี้

##### 1) แรงขับเคลื่อน (Driver) มี 3 ประการ คือ

- 1.1) นโยบายของภาครัฐด้านต่าง ๆ ของประเทศ
- 1.2) การเปลี่ยนแปลงของสภาพภูมิอากาศ
- 1.3) การไร้กรรมสิทธิ์ที่ดิน

##### 2) แรงกดดัน (Pressure) ที่เกิดจากปัจจัยขับเคลื่อน มี 3 ประการ คือ

- 2.1) การแก้ปัญหาดินเปรี้ยวจัด และปรับปรุงบำรุงดิน
- 2.2) จัดหาแหล่งน้ำเพื่อการเกษตร
- 2.3) แก้ปัญหาการไม่มีกรรมสิทธิ์ที่ดิน

##### 3) สถานะ (State) ที่เกิดแรงกดดัน มี 3 ประการ คือ

- 3.1) ดินเปรี้ยวจัดและเสื่อมโทรม
- 3.2) น้ำเค็มดันเข้าพื้นที่
- 3.3) ขาดแคลนน้ำเพื่อการเกษตร

##### 4) ผลกระทบ (Impact) ที่ปรากฏในพื้นที่ มี 3 ประการ คือ

- 4.1) ระบบส่ง-กระจายน้ำ ตื้นเขิน
- 4.2) ผลผลิตพืชต่ำ ลงทุนสูง
- 4.3) รายได้น้อย



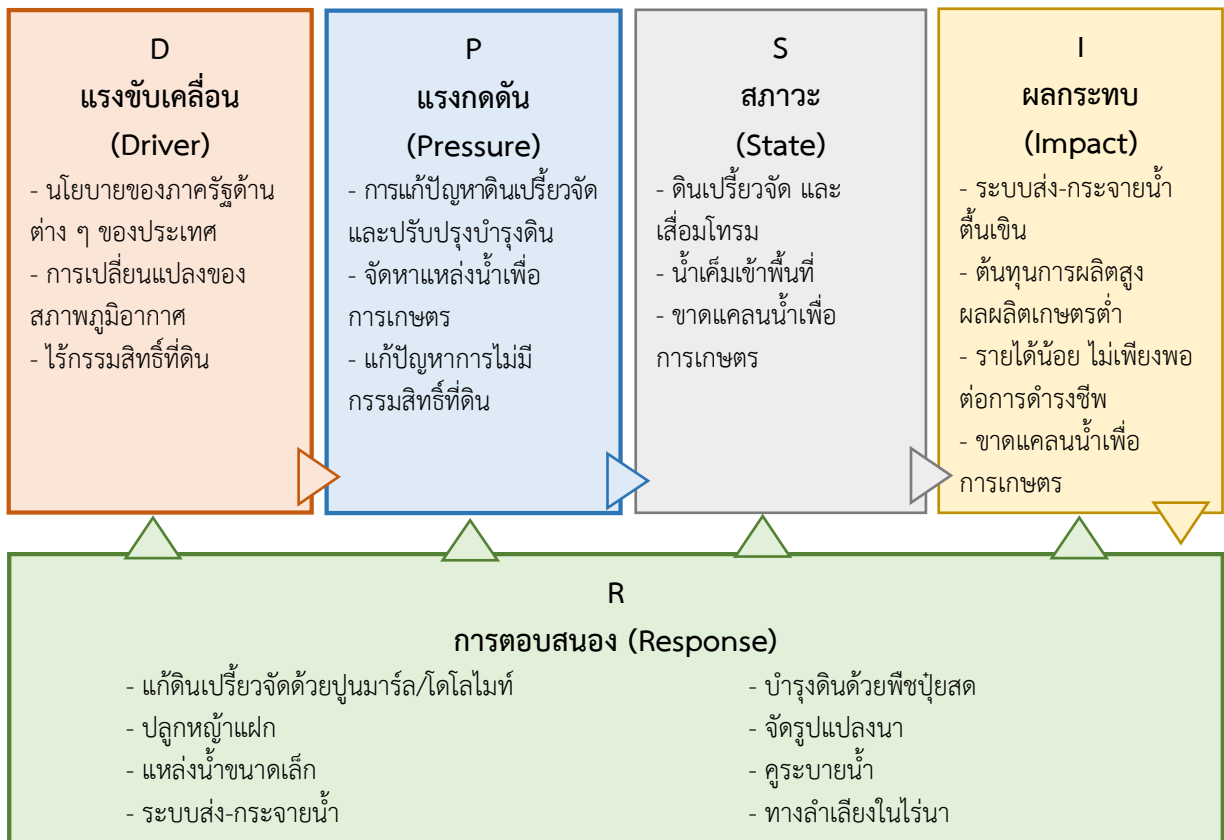
5) การตอบสนอง (Response) ของรัฐในอดีต ปัจจุบัน และในอนาคต มีดังนี้

**อดีต-ปัจจุบัน**

- (1) ปูนมาร์ล / โดโลไมท์
- (2) บำรุงดินด้วยพีชปุ๋ยสด
- (3) ปลุกหญ้าแฝก
- (4) จัดรูปแปลงนา
- (5) ปฏิรูปที่ดิน
- (6) แหล่งน้ำขนาดเล็ก
- (7) คุรระบายน้ำ
- (8) ระบบส่ง-กระจายน้ำ
- (9) กลุ่มอาชีพ/วิสาหกิจชุมชน

**อนาคต**

- (1) พัฒนาศูนย์การเรียนรู้ด้านการเกษตรครบวงจร
- (2) พัฒนาเป็นตำบลแห่งการท่องเที่ยวเชิงเกษตร
- (3) จัดตั้งศูนย์เรียนรู้ด้านการผลิตสินค้าชุมชน
- (4) ปรับปรุง/พัฒนา ระบบส่งน้ำ-กระจายน้ำ
- (5) ปรับปรุง/พัฒนา ทางลำเลียงในไร่นา



รูปที่ 4-1 การวิเคราะห์สถานการณ์โดย DPSIR ของตำบลศรีจุฬา อำเภอเมืองนครนายก จังหวัดนครนายก





## 4.2 ระบบการปลูกพืชในปัจจุบัน

ตำบลศรีจุฬา อำเภอเมืองนครนายก จังหวัดนครนายก มีการเพาะปลูกพืช ดังนี้

### 1) ข้าวนาปี-นาปรัง

เกษตรกรจะปลูกข้าวนาปี ระหว่างเดือนเมษายน ถึง เดือนพฤศจิกายน ส่วนใหญ่ปลูกข้าวพันธุ์ขาวหลง และขาวหลวง และปลูกข้าวนาปรังหลังเก็บเกี่ยวข้าวนาปี ระหว่างเดือนพฤศจิกายน ถึงเดือนมีนาคม ได้แก่ พันธุ์ กข 47 และกข 49

### 2) ปาล์มน้ำมัน

ปีที่ 1 เกษตรกรเตรียมพื้นที่ปลูก เดือนมกราคมถึงเดือนเมษายน เริ่มปลูก/ปลูกซ่อมเดือนพฤษภาคม ถึง เดือนสิงหาคม และดูแลรักษา ใส่ปุ๋ย กำจัดวัชพืช เดือนกันยายน ถึง เดือนธันวาคม

ปีที่ 2-3 เกษตรกรจะดูแลรักษา ใส่ปุ๋ย กำจัดวัชพืช

ปีที่ 4-5 เริ่มเก็บเกี่ยวผลผลิต ช่วงผลผลิตน้อย 14-21 วันต่อรอบ และดูแลรักษา ใส่ปุ๋ย กำจัดวัชพืช ระหว่างเดือนพฤษภาคม ถึง เดือนมิถุนายน และระหว่างเดือนตุลาคม ถึง เดือนพฤศจิกายน

ปีที่ 6 ขึ้นไป เก็บเกี่ยวผลผลิต 15 วันต่อรอบ ตัดแต่งใบ ระหว่างเดือนธันวาคม ถึง เดือนมกราคม และดูแลรักษา ใส่ปุ๋ย กำจัดวัชพืช ระหว่างเดือนพฤษภาคม ถึง เดือนมิถุนายน และระหว่างเดือนตุลาคม ถึง เดือนพฤศจิกายน

เดือน ชนิดพืช	ม.ค.	ก.พ.	มี.ค.	เม.ย.	พ.ค.	มิ.ย.	ก.ค.	ส.ค.	ก.ย.	ต.ค.	พ.ย.	ธ.ค.
พื้นที่ราบลุ่ม												
1.ข้าว	นาปรัง			นาปี						นาปรัง		
2.ไม่ยืนต้น	ปาล์มน้ำมัน											

รูปที่ 4-2 ระบบการปลูกพืชในปัจจุบัน ของตำบลศรีจุฬา อำเภอเมืองนครนายก จังหวัดนครนายก



## บทที่ 5

### การประเมินคุณภาพที่ดิน

#### 5.1 หลักการประเมินคุณภาพที่ดินด้านกายภาพ

การประเมินคุณภาพที่ดินหรือการประเมินความเหมาะสมของที่ดิน สอดคล้องตามหลักการของ FAO Framework ค.ศ. 1983 ซึ่งการประเมินคุณภาพที่ดินด้านกายภาพ เป็นการประเมินศักยภาพของที่ดินว่าที่ดินนั้น ๆ เหมาะสมมากหรือน้อยเพียงใดสำหรับการใช้ที่ดินประเภทต่าง ๆ หรือการปลูกพืชต่าง ๆ โดยพิจารณาจากสภาพแวดล้อมที่มีผลต่อการเจริญเติบโตของพืช สมบัติดินที่ได้จำแนกไว้ในแต่ละตำบล ร่วมกับการจัดการพื้นที่ เช่น ระบบชลประทาน พื้นที่ยกทรง การจัดระบบอนุรักษ์ดินและน้ำ เป็นต้น และนอกจากนี้พิจารณาความต้องการปัจจัยต่อการปลูกพืชแต่ละชนิด สอดคล้องตามหลักการของ FAO ได้แก่ ความต้องการด้านพืช ความต้องการด้านการจัดการ ความต้องการด้านการอนุรักษ์ (บัณฑิต และ คำรณ, 2542) รายละเอียดดังตารางที่ 5-1

ระดับความเหมาะสมของที่ดินได้จากการสังเคราะห์ข้อมูลดิน การจัดการที่ดิน หรือดินที่มีลักษณะเฉพาะที่เกิดขึ้นตามสภาพภูมิประเทศ (ซึ่งจะเรียกรวมว่าหน่วยที่ดิน) ลักษณะภูมิอากาศ พิจารณาร่วมกับระดับความต้องการปัจจัยต่อการเจริญเติบโตของพืชแต่ละชนิด หลังจากนั้นดำเนินการประเมินคุณภาพที่ดินซึ่งสามารถจำแนกระดับความเหมาะสมของที่ดินได้เป็น 4 ชั้น ได้แก่ เหมาะสมสูง (S1) เหมาะสมปานกลาง (S2) เหมาะสมเล็กน้อย (S3) และไม่เหมาะสม (N) โดยที่

S1 : ไม่มีข้อจำกัดด้านที่ดินตามปัจจัยที่ใช้พิจารณา

S2 : มีข้อจำกัดด้านที่ดินที่แก้ไขได้ง่ายหรือข้อจำกัดอาจไม่ส่งผลกระทบต่อ การเจริญเติบโตของพืชอย่างชัดเจน

S3 : มีข้อจำกัดด้านที่ดินที่แก้ไขได้ยาก ควรปรับเปลี่ยนการผลิตเป็นพืชชนิดอื่นหรือกิจกรรมอื่น (ส่วนใหญ่เป็นลักษณะทางกายภาพ)

N : มีข้อจำกัดที่พัฒนาหรือปรับปรุงที่ดินได้ยากมาก หากจะดำเนินการพัฒนาหรือปรับปรุงต้องใช้ต้นทุนสูงหรือเครื่องจักรขนาดใหญ่ แนะนำให้ปรับเปลี่ยนการผลิต



ตารางที่ 5-1 การประเมินคุณภาพที่ดินด้านกายภาพของประเภทการใช้ประโยชน์ที่ดิน

คุณภาพที่ดิน (Land Quality)	คุณลักษณะที่ดินตัวแทน (Land Characteristics)	ระดับความเหมาะสม (Land Suitability Rating)
<b>1. ความเหมาะสมด้านความต้องการด้านพืช (Crop Requirements)</b>		
1.1 การหยั่งลึกของรากพืช (r)	ความลึกของดิน	S1
1.2 ความชุ่มชื้นที่เป็นประโยชน์ต่อพืช (m)	ปริมาณน้ำฝนเฉลี่ยในรอบปี	S2m
1.3 ความเป็นประโยชน์ของออกซิเจนต่อรากพืช (o)	สภาพการระบายน้ำของดิน	S2o
<b>ความเหมาะสมรวมด้านความต้องการด้านพืช (Crop Requirements)</b>		<b>S2om</b>
<b>2. ความเหมาะสมด้านความต้องการด้านการจัดการ (Management Requirements)</b>		
2.1. สภาพการเขตกรรม (k)	ชั้นความยากง่ายในการ เขตกรรม (ดินบน)	S1
2.2. ศักยภาพการใช้เครื่องจักรกล (w)	ความลาดชันของพื้นที่	S3w
<b>ความเหมาะสมรวมด้านความต้องการด้านการจัดการ (Management Requirements)</b>		<b>S3w</b>
<b>3. ความเหมาะสมด้านความต้องการด้านการอนุรักษ์ (Conservation Requirements)</b>		
3.1 ความเสียหายจากการกัดกร่อน (e)	ความลาดชันของพื้นที่	S3e
<b>ความเหมาะสมรวมด้านความต้องการด้านการอนุรักษ์ (Conservation Requirements)</b>		<b>S3e</b>
<b>ความเหมาะสมด้านกายภาพของประเภทการใช้ประโยชน์ที่ดินใน แต่ละหน่วยที่ดินโดยรวม</b>		<b>S3ew</b>

5.2 พืชเศรษฐกิจที่สำคัญของตำบล

พืชเศรษฐกิจหลักและพืชทางเลือกของตำบล ได้แก่ ข้าว ปาล์มน้ำมัน มันสำปะหลัง มังคุด เงาะ ทุเรียน ส้มโอ มะยงชิด มะปราง

5.3 ระดับความเหมาะสมของที่ดิน

การประเมินคุณภาพที่ดินของพืชเศรษฐกิจหลักและพืชทางเลือก ตำบลศรีจุฬา อำเภอเมืองนครนายก จังหวัดนครนายก ได้ผลการประเมินคุณภาพที่ดินดังตารางที่ 5-2



ตารางที่ 5-2 ชั้นความเหมาะสมทางกายภาพของดิน ตำบลศรีจุฬา อำเภอเมืองนครนายก จังหวัดนครนายก

หน่วยแผนที่ดิน	ข้าว	ปาล์มน้ำมัน	มันสำปะหลัง	มันคุด	เงาะ	ทุเรียน	ส้มโอ	มะยงชิด	มะปราง
Ok-sicA	N	N	N	N	N	N	N	N	N
Rs-cA	S3z	S3zo	N	N	N	N	N	N	N

หมายเหตุ : 1. คำอธิบายชุดดินดูจากตารางหน่วยแผนที่ดิน ตำบล ศรีจุฬา อำเภอเมืองนครนายก จังหวัดนครนายก

S3 : ชั้นที่มีความเหมาะสมเล็กน้อย (Marginally suitable)

N : ชั้นที่ไม่มีความเหมาะสม (Not suitable)

2. ข้อจำกัดในการประเมินคุณภาพที่ดิน

z : สารพิษ (Soil toxicities)

o : ความเป็นประโยชน์ของออกซิเจนต่อรากพืช (Oxygen availability to root)



## บทที่ 6 แผนการใช้ที่ดิน

### 6.1 การวิเคราะห์ข้อมูลเพื่อจัดทำแผนการใช้ที่ดินระดับตำบล

ตามที่กรมพัฒนาที่ดินได้จัดทำแผนปฏิบัติการราชการกรมพัฒนาที่ดินระยะ 5 ปี (พ.ศ. 2566-2570) เพื่อให้บรรลุตามวิสัยทัศน์ที่กำหนดไว้ คือ “เป็นองค์กรอัจฉริยะทางดิน เพื่อขับเคลื่อนการใช้ที่ดินอย่างเหมาะสม 15 ล้านไร่ ภายในปี 2570” ซึ่งในส่วนของประเด็นการพัฒนาที่ 2 บริหารจัดการทรัพยากรดิน และที่ดินด้วยชุดข้อมูลที่มีมูลค่าสูง (High Value Dataset) ซึ่งมีเป้าหมาย คือ การนำชุดข้อมูลที่มีมูลค่าสูงไปใช้ในการบริหารจัดการทางการเกษตร ในส่วนของตัวชี้วัด บริหารจัดการทรัพยากรดินและที่ดินบนพื้นฐานของชุดข้อมูลที่มีมูลค่าสูง ร้อยละ 100 กลยุทธ์ที่ 2 ยุทธศาสตร์แผนการใช้ที่ดินไปสู่การปฏิบัติ ได้กำหนดให้ร้อยละของแผนการใช้ที่ดินระดับตำบลที่จัดทำแล้วเสร็จทั้งประเทศ ภายในปี 2570 (ไม่น้อยกว่าร้อยละ 80) เป็นตัวชี้วัดหนึ่งของกลยุทธ์ดังกล่าว

การวางแผนการใช้ที่ดินระดับตำบลเป็นการวางกรอบและนโยบายการพัฒนาพื้นที่ให้เกิดการใช้ที่ดินอย่างสมดุลและยั่งยืน ซึ่งจะมีความละเอียดและเฉพาะเจาะจงมากกว่าแผนการใช้ที่ดินระดับประเทศ ที่ใช้เป็นกรอบนโยบายการพัฒนาพื้นที่ระดับประเทศ เป็นการกำหนดแนวทางใช้ที่ดินให้ตรงกับศักยภาพ โดยเฉพาะทางด้านการเกษตร และนำไปสู่การกำหนดแผนงาน โครงการ กิจกรรม ที่มีความสอดคล้องกับสภาพพื้นที่ ทั้งนี้การใช้ขอบเขตการปกครองในระดับตำบลจะนำไปสู่การพัฒนาเชิงพื้นที่ที่มีเป้าหมายและทิศทางสอดคล้องตามบริบทของแต่ละตำบล และมีผู้รับผิดชอบโดยตรง คือ องค์กรปกครองส่วนท้องถิ่น ซึ่งแผนการใช้ที่ดินในระดับที่ใหญ่กว่านี้ อาจไม่สามารถนำมาใช้ปฏิบัติงานในระดับพื้นที่ได้อย่างเป็นรูปธรรม เนื่องจากเป็นแผนงานสำหรับนำไปใช้ปฏิบัติงานเชิงนโยบายและยุทธศาสตร์ในภาพรวม

ทั้งนี้แผนการใช้ที่ดินเป็นผลที่ได้จากการวิเคราะห์ข้อมูลทางด้านกายภาพ เศรษฐกิจ และสังคม โดยได้นำฐานข้อมูลที่ได้จากการรวบรวมข้อมูลทุติยภูมิ และข้อมูลปฐมภูมิจากการสำรวจภาคสนาม การศึกษาด้านกายภาพ ได้จาก การวิเคราะห์สถานภาพของทรัพยากรธรรมชาติ อาทิ ทรัพยากรดิน ทรัพยากรน้ำ และทรัพยากรป่าไม้ร่วมกับการพิจารณาลักษณะการใช้ประโยชน์ที่ดิน ข้อกฎหมายที่เกี่ยวข้องกับพื้นที่ในเขตป่าไม้ตามกฎหมาย เช่น เขตรักษาพันธุ์สัตว์ป่า เขตอุทยานแห่งชาติ เขตป่าสงวนแห่งชาติ และนโยบายของรัฐที่เกี่ยวข้องกับพื้นที่ที่มีมติคณะรัฐมนตรีเกี่ยวกับการใช้ที่ดิน มติคณะรัฐมนตรีเรื่องการจัดแนกการใช้ประโยชน์ที่ดินในพื้นที่ป่าไม้ในเขตป่าสงวนแห่งชาติ เป็นต้น ประกอบกับการพิจารณาจากทิศทางตามกรอบนโยบายที่เกี่ยวข้องกับการกำหนดเขตการใช้ที่ดินภายในพื้นที่ตำบล เช่น ยุทธศาสตร์ของจังหวัด ร่วมกับความต้องการของท้องถิ่น สามารถกำหนดแนวทางการใช้ที่ดินตามศักยภาพของทรัพยากร เพื่อการรักษาคุณภาพของลักษณะทางนิเวศวิทยาและการอนุรักษ์ทรัพยากรธรรมชาติ โดยคำนึงถึงสภาพทางเศรษฐกิจและสังคมของชุมชนในพื้นที่ ซึ่งข้อมูลนี้ส่วนหนึ่งได้มาจากการวิเคราะห์ชุมชนแบบมีส่วนร่วม (PRA) ทำการสังเคราะห์ข้อมูลทุกด้านเพื่อให้ได้เขตการใช้ที่ดินที่เหมาะสมกับศักยภาพของพื้นที่ต่อไป



## 6.2 แผนการใช้ที่ดิน

จากการวิเคราะห์ข้อมูลกายภาพ เศรษฐกิจ และสังคม พบว่าแผนการใช้ที่ดินตำบลศรีจุฬา อำเภอเมืองนครนายก จังหวัดนครนายก สามารถกำหนดออกเป็น 4 เขตหลัก ได้แก่ เขตเกษตรกรรม เขตชุมชนและสิ่งปลูกสร้าง เขตแหล่งน้ำ เขตพื้นที่อื่น ๆ มีรายละเอียดดังนี้ (ตารางที่ 6-1 และรูปที่ 6-1)

**6.2.1 เขตเกษตรกรรม** เป็นพื้นที่เกษตรกรรมซึ่งในที่นี้ คือ พื้นที่ที่อยู่นอกเขตที่มีการประกาศเป็นเขตป่าไม้ตามกฎหมาย ซึ่งรัฐได้กำหนดเป็นพื้นที่ทำกิน มีการออกเอกสารสิทธิ์ซึ่งรวมถึงพื้นที่ในเขตปฏิรูปที่ดินเพื่อเกษตรกรรมด้วย เขตนี้รวมถึงการทำกิจกรรมภาคการเกษตรอื่นที่นอกเหนือจากการปลูกพืชด้วย ประกอบด้วย 5 เขตรอง ได้แก่ เขตเกษตรกรรมขั้นดี เขตเกษตรกรรมที่มีศักยภาพการผลิตสูง เขตเกษตรกรรมที่มีศักยภาพการผลิตต่ำ เขตประมง และเขตปศุสัตว์ มีเนื้อที่ 39,722 ไร่ หรือคิดเป็นร้อยละ 90.37 ของเนื้อที่ตำบล มีรายละเอียดดังนี้

1) เขตเกษตรกรรมที่มีศักยภาพการผลิตสูง พื้นที่เขตนี้มีศักยภาพในการผลิตรองจากเขตเกษตรกรรมขั้นดี ซึ่งแบ่งออกเป็น 1 ประเภท ได้แก่ เขตเกษตรกรรมที่มีศักยภาพการผลิตสูง (ประเภท ที่ 1) มีรายละเอียดดังนี้

เขตเกษตรกรรมที่มีศักยภาพการผลิตสูง (ประเภทที่ 1) เป็นเขตที่มีการบริหารจัดการด้านทรัพยากรน้ำโดยเฉพาะระบบชลประทาน มีศักยภาพในการผลิตอยู่ในระดับเหมาะสมเล็กน้อยถึงไม่เหมาะสม ดัดข้อจำกัดจากลักษณะดิน ซึ่งมีสมบัติดินที่ไม่เหมาะสมบางประการ มีรายละเอียดดังนี้

- เขตทำนา (สัญลักษณ์ 2211) มีเนื้อที่ 17,612 ไร่ หรือ คิดเป็นร้อยละ 40.07 ของเนื้อที่ตำบล เป็นพื้นที่ที่มีศักยภาพต่อการทำนาในระดับเหมาะสมเล็กน้อยถึงไม่เหมาะสม และปัจจุบันเกษตรกรมีการปลูกข้าว โดยส่วนใหญ่เป็นลักษณะ นาปีตามด้วยนาปรัง และบางพื้นที่ทำนาปีตามด้วยพืชฤดูแล้งชนิดต่าง ๆ

- เขตปลูกไม้ผล (สัญลักษณ์ 2212) มีเนื้อที่ 200 ไร่ หรือ คิดเป็นร้อยละ 0.46 ของเนื้อที่ตำบล ปัจจุบันเกษตรกรปลูกไม้ผล โดยไม้ผลที่ปลูกได้แก่ มะพร้าว กล้วย มะปราง มะยงชิด

- เขตปลูกไม้ยืนต้น (สัญลักษณ์ 2213) มีเนื้อที่ 283 ไร่ หรือ คิดเป็นร้อยละ 0.64 ของเนื้อที่ตำบล ปัจจุบันเกษตรกรปลูกไม้ยืนต้น โดยไม้ยืนต้นที่ปลูกได้แก่ ยูคาลิปตัส ยางพารา

- เขตปลูกพืชทางเลือก (สัญลักษณ์ 2215) มีเนื้อที่ 19 ไร่ หรือ คิดเป็นร้อยละ 0.04 ของเนื้อที่ตำบล ปัจจุบันเกษตรกรปลูกพืชผัก ไม้ดอก หรือเกษตรผสมผสาน โดยพืชที่ปลูกได้แก่ พืชผัก

2) เขตเกษตรกรรมที่มีศักยภาพการผลิตต่ำ พื้นที่เขตนี้ถูกกำหนดให้เป็นเขตเกษตรกรรม ที่ต้องมีการดำเนินการแก้ไขปัญหาที่เป็นข้อจำกัดของการใช้ที่ดินเพื่อเกษตรกรรมต่าง ๆ การทำการเกษตรในเขตนี้อาศัยน้ำฝนเป็นหลัก มีศักยภาพในการผลิตอยู่ในระดับเหมาะสมเล็กน้อยถึงไม่เหมาะสม พบปัญหาทางกายภาพของดินที่สำคัญหลาย เช่น เป็นดินตื้นซึ่งเป็นข้อจำกัดของการหยั่งรากพืชในการยึดลำต้นและการดูดซับธาตุอาหารพืชในดิน เนื้อดินเป็นทรายจัด ซึ่งมีผลต่อความสามารถในการอุ้มน้ำ เป็นพื้นที่ที่มีความลาดชัน เป็นต้น จากข้อจำกัดการใช้ที่ดินดังกล่าวข้างต้นจึงจำเป็นต้องพัฒนาปรับปรุงและมีมาตรการเพื่อเพิ่มผลผลิตทางการเกษตรในพื้นที่ให้สูงขึ้น รวมถึงการป้องกันไม่ให้เกิดสภาพแวดล้อมเสื่อมโทรมจากการใช้พื้นที่ มีรายละเอียดดังนี้





- เขตทำนา (สัญลักษณ์ 2310) มีเนื้อที่ 902 ไร่ หรือ คิดเป็นร้อยละ 2.05 ของเนื้อที่ตำบล ปัจจุบันเกษตรกรมีการปลูกข้าวได้ปีละ 1 ครั้ง

- เขตปลูกไม้ยืนต้น (สัญลักษณ์ 2330) มีเนื้อที่ 102 ไร่ หรือ คิดเป็นร้อยละ 0.23 ของเนื้อที่ตำบล ปัจจุบันเกษตรกรปลูกไม้ยืนต้น โดยไม้ยืนต้นที่ปลูกได้แก่ ยูคาลิปตัส ปาล์มน้ำมัน

3) เขตประมง (สัญลักษณ์ 2400) มีเนื้อที่ 19,198 ไร่ หรือคิดเป็นร้อยละ 43.68 ของเนื้อที่ตำบล เป็นเขตที่ทำกิจกรรมด้านการประมงได้แก่ การเลี้ยงสัตว์น้ำประเภทต่าง ๆ

4) เขตปศุสัตว์ มีเนื้อที่ 1,406 ไร่ หรือคิดเป็นร้อยละ 3.20 ของเนื้อที่ตำบล ประกอบด้วย 1 เขตรอง ได้แก่ เขตโรงเรือนเลี้ยงสัตว์ มีรายละเอียดดังนี้

- เขตโรงเรือนเลี้ยงสัตว์ (สัญลักษณ์ 2520) ปัจจุบันมีการสร้างโรงเรือนเลี้ยงสัตว์ ประเภทต่าง ๆ มีเนื้อที่ 1,406 ไร่ หรือ คิดเป็นร้อยละ 3.20 ของเนื้อที่ตำบล

**6.2.2 เขตชุมชนและสิ่งปลูกสร้าง** มีเนื้อที่ 2,509 ไร่ หรือคิดเป็นร้อยละ 5.71 ของเนื้อที่ตำบล ประกอบด้วย 3 เขตรอง ได้แก่ เขตชุมชน/สถานที่ราชการ เขตอุตสาหกรรม/แหล่งรับซื้อผลผลิต และเขตการใช้พื้นที่เฉพาะ มีรายละเอียดดังนี้

1) เขตชุมชน/สถานที่ราชการ (สัญลักษณ์ 3100) มีเนื้อที่ 2,233 ไร่ หรือ คิดเป็นร้อยละ 5.08 ของเนื้อที่ตำบล ปัจจุบันมีการใช้ที่ดินชุมชนและที่อยู่อาศัย มีทั้งประเภทชุมชนเมือง ชุมชนชนบท และที่ตั้งของสถาบันและสถานที่ราชการต่าง ๆ

2) เขตอุตสาหกรรม/แหล่งรับซื้อผลผลิต (สัญลักษณ์ 3200) มีเนื้อที่ 237 ไร่ หรือ คิดเป็นร้อยละ 0.54 ของเนื้อที่ตำบล ปัจจุบันมีการใช้ที่ดินประเภทโรงงานอุตสาหกรรม แหล่งรับซื้อผลผลิตทางการเกษตร ประเภทต่าง ๆ

3) เขตการใช้พื้นที่เฉพาะ (สัญลักษณ์ 3300) มีเนื้อที่ 39 ไร่ หรือ คิดเป็นร้อยละ 0.09 ของเนื้อที่ตำบล ปัจจุบันมีการใช้ที่ดินที่นอกเหนือจาก 2 เขตดังกล่าวข้างต้น เช่น สถานที่พักผ่อน ท่องเที่ยว สวนสาธารณะ รีสอร์ท ระบบขนส่งมวลชน โบราณสถาน เป็นต้น

**6.2.3 เขตแหล่งน้ำ** มีเนื้อที่ 1,498 ไร่ หรือคิดเป็นร้อยละ 3.40 ของเนื้อที่ตำบล ประกอบด้วย 2 เขตรอง ได้แก่ เขตแหล่งน้ำตามธรรมชาติ และเขตแหล่งน้ำที่สร้างขึ้น มีรายละเอียดดังนี้

1) เขตแหล่งน้ำตามธรรมชาติ (สัญลักษณ์ 4100) มีเนื้อที่ 371 ไร่ หรือ คิดเป็นร้อยละ 0.84 ของเนื้อที่ตำบล ปัจจุบันมีสภาพการใช้ที่ดินเป็นลักษณะของแหล่งน้ำตามธรรมชาติ เช่น ห้วย หนอง คลอง แม่น้ำ เป็นต้น

2) เขตแหล่งน้ำที่สร้างขึ้น (สัญลักษณ์ 4200) มีเนื้อที่ 1,127 ไร่ หรือ คิดเป็นร้อยละ 2.56 ของเนื้อที่ตำบล ปัจจุบันมีสภาพการใช้ที่ดินเป็นแหล่งน้ำที่สร้างขึ้น เช่น คลองชลประทาน อ่างเก็บน้ำ เป็นต้น

**6.2.4 เขตพื้นที่อื่น ๆ** (สัญลักษณ์ 5000) มีเนื้อที่ 223 ไร่ หรือคิดเป็นร้อยละ 0.51 ของเนื้อที่ตำบล เป็นเขตที่มีลักษณะการใช้ที่ดินที่มีความเฉพาะ เช่น ไม้พุ่ม เป็นต้น

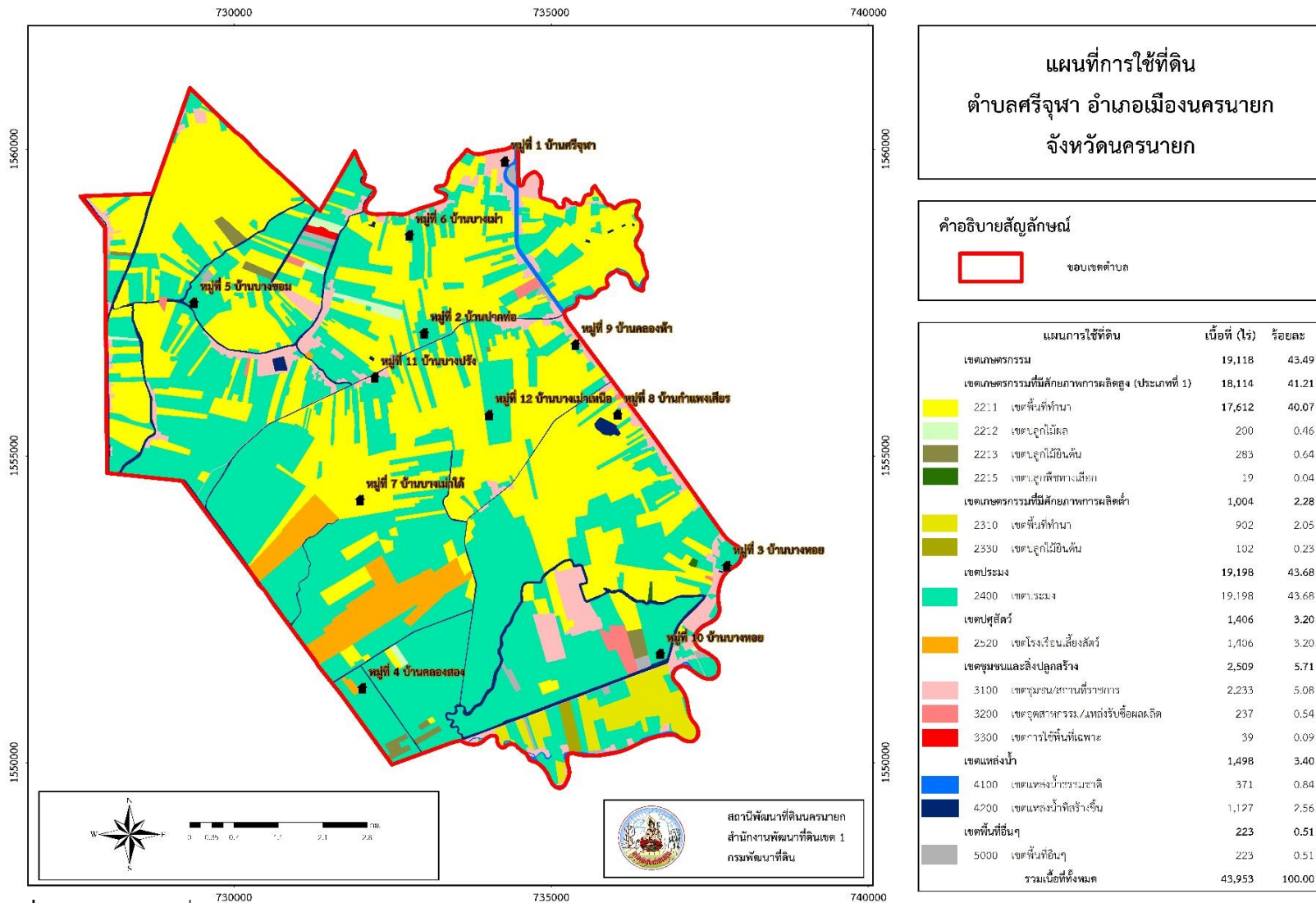
ทั้งนี้ในเขตเกษตรกรรมที่มีศักยภาพการผลิตสูง (ประเภทที่ 1) หากมีการปรับปรุงบำรุงดิน หรือปรับโครงสร้างของพื้นที่ให้เหมาะสม เช่น ยกร่อง จัดทำระบบอนุรักษ์ดินและน้ำประเภทต่าง ๆ สามารถยกระดับเป็นเขตเกษตรกรรมชั้นดีได้ เนื่องจากมีการบริหารจัดการด้านทรัพยากรน้ำไว้แล้ว โดยเฉพาะระบบชลประทาน



ตารางที่ 6-1 เขตการใช้ที่ดิน ตำบลศรีจุฬา อำเภอเมืองนครนายก จังหวัดนครนายก

แผนการใช้ที่ดิน	เนื้อที่ (ไร่)	ร้อยละ
<b>เขตเกษตรกรรม</b>	<b>19,118</b>	<b>43.49</b>
<b>เขตเกษตรกรรมที่มีศักยภาพการผลิตสูง (ประเภทที่ 1)</b>	<b>18,114</b>	<b>41.21</b>
2211 เขตพื้นที่ทำนา	17,612	40.07
2212 เขตปลูกไม้ผล	200	0.46
2213 เขตปลูกไม้ยืนต้น	283	0.64
2215 เขตปลูกพืชทางเลือก	19	0.04
<b>เขตเกษตรกรรมที่มีศักยภาพการผลิตต่ำ</b>	<b>1,004</b>	<b>2.28</b>
2310 เขตพื้นที่ทำนา	902	2.05
2330 เขตปลูกไม้ยืนต้น	102	0.23
<b>เขตประมง</b>	<b>19,198</b>	<b>43.68</b>
2400 เขตประมง	19,198	43.68
<b>เขตปศุสัตว์</b>	<b>1,406</b>	<b>3.20</b>
2520 เขตโรงเรือนเลี้ยงสัตว์	1,406	3.20
<b>เขตชุมชนและสิ่งปลูกสร้าง</b>	<b>2,509</b>	<b>5.71</b>
3100 เขตชุมชน/สถานที่ราชการ	2,233	5.08
3200 เขตอุตสาหกรรม/แหล่งรับซื้อผลผลิต	237	0.54
3300 เขตการใช้พื้นที่เฉพาะ	39	0.09
<b>เขตแหล่งน้ำ</b>	<b>1,498</b>	<b>3.40</b>
4100 เขตแหล่งน้ำธรรมชาติ	371	0.84
4200 เขตแหล่งน้ำที่สร้างขึ้น	1,127	2.56
<b>เขตพื้นที่อื่น ๆ</b>	<b>223</b>	<b>0.51</b>
5000 เขตพื้นที่อื่น ๆ	223	0.51
<b>รวมเนื้อที่ทั้งหมด</b>	<b>43,953</b>	<b>100.00</b>

หมายเหตุ : เนื้อที่คำนวณด้วยระบบสารสนเทศภูมิศาสตร์



รูปที่ 6-1 เขตการใช้ที่ดิน ตำบลศรีจุฬา อำเภอเมืองนครนายก จังหวัดนครนายก



## บทที่ 7

### การขับเคลื่อนแผนการใช้ที่ดิน

#### 7.1 ขั้นตอนการดำเนินงาน

ภายหลังการจัดทำแผนการใช้ที่ดินตำบลศรีจุฬา อำเภอเมืองนครนายก จังหวัดนครนายก แล้วจะต้องดำเนินการดังต่อไปนี้

7.1.1 จัดทำเป้าหมายการดำเนินงานและงบประมาณและกิจกรรมต่าง ๆ ที่จะดำเนินการในปีงบประมาณ 2567 ถึง 2571

7.1.2 นำแผนการใช้ที่ดิน เสนอต่อองค์การบริหารส่วนตำบลศรีจุฬา เพื่อมีมติให้ความร่วมมือกับกรมพัฒนาที่ดิน ดำเนินการกิจกรรมต่าง ๆ ที่กำหนดไว้ในแผน และได้รับการเชื่อมโยงสู่แผนพัฒนาตำบล

7.1.3 สถานีพัฒนาที่ดินนครนายก เสนอเป้าหมาย และงบประมาณให้รายงานมายังกรมพัฒนาที่ดิน

7.1.4 กรมพัฒนาที่ดินพิจารณาสนับสนุนงบประมาณกิจกรรมและโครงการตามเป้าหมายที่กำหนดในแผนการใช้ที่ดิน

7.1.5 สถานีพัฒนาที่ดินนครนายก นำเสนอต่อที่ประชุมจังหวัด/อำเภอ เพื่อสร้างการรับรู้และประชาสัมพันธ์ให้หน่วยงานอื่น นำโครงการภายใต้หน่วยงานมาพัฒนาพื้นที่ตามแผนการใช้ที่ดินกำหนด

#### 7.2 กิจกรรมที่จะดำเนินการของกรมพัฒนาที่ดิน

งบประมาณที่กำหนดไว้เป็นการประมาณเบื้องต้น อาจมีการเปลี่ยนแปลงตามที่ได้รับการจัดสรรให้ดำเนินการ (ตารางที่ 7-1)

##### เขตเกษตรกรรม

##### 1) ดินเปรี้ยวจัด มีแผนงาน/โครงการปรับปรุงบำรุงดิน ดังนี้

- (1) การส่งเสริมการผลิตและการใช้สารอินทรีย์
- (2) การผลิต-จัดหาเมล็ดพันธุ์พืชปุ๋ยสด
- (3) การส่งเสริมการปรับปรุงบำรุงดินด้วยพืชปุ๋ยสด
- (4) การจัดหาปุ๋ยอินโดไมท์
- (5) การส่งเสริมการปรับปรุงบำรุงพื้นที่ดินกรด
- (6) การจัดหาปุ๋ยมาร์ล
- (7) การส่งเสริมการพัฒนาพื้นที่ดินเปรี้ยว
- (8) การส่งเสริมพัฒนาปรับปรุงบำรุงดิน (หมอดินอาสา)
- (9) การไถกลบตอซังพืช

##### 2) การขาดแคลนน้ำช่วงฤดูแล้ง มีแผนงาน/โครงการบริหารจัดการน้ำ ดังนี้

- (1) การพัฒนาและเพิ่มศักยภาพภาพพื้นที่ทุ่งรังสิต แบบบูรณาการ
- (2) จัดระบบอนุรักษ์ดินและน้ำพื้นที่ลุ่ม-ดอน



## 7.3 กิจกรรมที่จะดำเนินงานของหน่วยงานอื่น (ตารางที่ 7-2)

### 7.3.1 เขตเกษตรกรรม

#### 1) เขตทำนา

- (1) อบรมถ่ายทอดความรู้เรื่องการใช้พันธุ์ข้าว และการผลิตเมล็ดพันธุ์ข้าว (ศูนย์เมล็ดพันธุ์ข้าวจังหวัดนครนายก)
- (2) อบรมถ่ายทอดความรู้เรื่องการป้องกันกำจัดศัตรูข้าว และการจัดการโรค/แมลง (สำนักงานเกษตรจังหวัดนครนายก)
- (3) อบรมถ่ายทอดความรู้การบริหารจัดการน้ำแบบบูรณาการ และพัฒนาแหล่งน้ำเพื่อการชลประทาน (โครงการส่งน้ำและบำรุงรักษานครนายก)
- (4) การถ่ายทอดองค์ความรู้/ส่งเสริมเกษตรกรอินทรีย์ ให้เกษตรกรในเขตปฏิรูปที่ดิน (สำนักงานปฏิรูปที่ดินจังหวัดนครนายก)
- (5) จัดตลาดสินค้าเกษตร (สำนักงานสหกรณ์จังหวัดนครนายก)

#### 2) เขตปลูกไม้ผล ไม้ยืนต้น และพืชทางเลือก

- (1) ใช้ตลาดนำการผลิตในการเลือกชนิดพืชและตลาดรองรับ ทั้งในเขตที่เหมาะสมและในเขตที่ไม่เหมาะสมและต้องการปรับเปลี่ยนชนิดพืช (สำนักงานพาณิชย์จังหวัด/สำนักงานสหกรณ์จังหวัด)
- (2) ระบบส่งเสริมเกษตรแบบแปลงใหญ่ (สำนักงานเกษตรจังหวัดนครนายก)
- (3) จัดอบรมถ่ายทอดความรู้การทำเกษตรผสมผสานตามแนวทางเศรษฐกิจพอเพียง (สำนักงานเกษตรจังหวัดนครนายก)
- (4) จัดอบรมให้ความรู้การเข้าสู่กระบวนการรับรองมาตรฐานการปฏิบัติทางการเกษตรที่ดี (Good Agricultural Practices : GAP) (ศูนย์วิจัยและพัฒนาการเกษตรปทุมธานี)
- (5) จัดตลาดสินค้าเกษตร (สำนักงานสหกรณ์จังหวัดนครนายก)

#### 3) เขตปศุสัตว์ และเขตเพาะเลี้ยงสัตว์น้ำ

- (1) ส่งเสริม/สนับสนุนการปลูกหญ้าเลี้ยงสัตว์ การเลี้ยงไก่ไข่ เป็นต้น (สำนักงานปศุสัตว์จังหวัดนครนายก)
- (2) ส่งเสริม/สนับสนุนการเพาะเลี้ยงสัตว์น้ำ การเลี้ยงปลาเบญจพรรณ เลี้ยงกบ เป็นต้น (สำนักงานประมงจังหวัดนครนายก)
- (3) จัดตลาดสินค้าเกษตร (สำนักงานสหกรณ์จังหวัดนครนายก)

### 7.3.2 เขตแหล่งน้ำ

- (1) สนับสนุนการพัฒนาระบบส่ง - กระจายน้ำ (โครงการส่งน้ำและบำรุงรักษาจังหวัดนครนายก)
- (2) การพัฒนาโครงการชลประทานเดิม (กรมชลประทาน)
- (3) การพัฒนาระบบชลประทานด้วยนวัตกรรม (กรมชลประทาน)



#### 7.4 ความต้องการของชุมชนและองค์กรปกครองส่วนท้องถิ่น

จากการดำเนินการจัดทำกระบวนการมีส่วนร่วมของประชาชนที่องค์การบริหารส่วนตำบลศรีจุฬา เมื่อวันที่ 12 มิถุนายน พ.ศ.2566 ได้มีความต้องการของประชาชนที่ต้องการให้ดำเนินการเกี่ยวกับแก้ปัญหาดินเปรี้ยวจัดและเพิ่มความอุดมสมบูรณ์ของดิน การขาดแคลนน้ำ ปรับรูปที่ดินและเปลี่ยนกิจกรรมการผลิตให้เหมาะสมกับที่ดิน

เพื่อตอบสนองต่อความต้องการของชุมชนและการแก้ไขปัญหาเชิงพื้นที่ของตำบลศรีจุฬา กรมพัฒนาที่ดิน ได้วิเคราะห์เบื้องต้น ดังต่อไปนี้

ปัญหาของตำบลศรีจุฬา ในภาพรวมสรุปได้ว่า มีปัญหาสำคัญ 2 ประการ คือ (1) ปัญหาดินเปรี้ยวจัด (2) ปัญหาการขาดแคลนน้ำช่วงฤดูแล้ง และมีปัญหารองลงมา คือ ปัญหาการไร้อากาศในดิน และน้ำเค็ม ดันเข้าพื้นที่เกษตร ปัญหาดังกล่าวนี้ส่งผลกระทบต่อคุณภาพชีวิตของราษฎรในชุมชนโดยรวม

ในกรณีของการแก้ไขปัญหาดินเปรี้ยวจัดนั้น ซึ่งพบว่า ทรัพยากรดินตำบลศรีจุฬาส่วนใหญ่อยู่ในชุดดิน คือ 1) ชุดดินรังสิต อยู่ในกลุ่มชุดดินที่ 11 ซึ่งพบในเนื้อที่ 40,733 ไร่ หรือร้อยละ 92.67 ของตำบล โดยจะพบจุดประสีเหลืองฟางข้าวของสารจาโรไซด์ที่ระดับความลึกประมาณ 50-100 ซม. และมีค่าปฏิกิริยาดินเป็นกรดจัดมากถึงกรดรุนแรงมาก (pH 4.0-5.0) และ 2) ชุดดินองครักษ์ อยู่ในกลุ่มชุดดินที่ 10 ซึ่งพบในเนื้อที่ 3,220 ไร่ หรือร้อยละ 7.33 ของตำบล โดยจะพบจุดประสีเหลืองฟางข้าวของสารจาโรไซด์ที่ภายในระดับความลึก 50 ซม.จากผิวดิน และมีค่าปฏิกิริยาดินเป็นกรดรุนแรงมากถึงเป็นกรดรุนแรงมากที่สุด (pH 3.5-4.0) ทั้ง 2 ชุดดินมีข้อจำกัดที่สำคัญคือ ดินเป็นกรดจัดมากทำให้พืชที่ปลูกขาดธาตุฟอสฟอรัสและไนโตรเจนอย่างชัดเจน และมีเหล็กหรืออะลูมิเนียมที่ละลายออกมามากเกินไป จนเป็นพิษต่อพืชที่ปลูก และมีน้ำท่วมขังนาน โดยจะต้องมีการจัดการดินคือ ควบคุมระดับน้ำใต้ดิน เพื่อป้องกันไม่ให้เกิดดินกรดกำมะถันหรือดินเปรี้ยวจัด การยกร่องปลูก ควรใช้วัสดุปูน เช่น ปูนมาร์ล ปูนโดโลไมท์ควบคู่ไปกับการใช้ปุ๋ยเคมีตามค่าวิเคราะห์ดิน และปุ๋ยอินทรีย์

ในกรณีของการขาดแคลนน้ำในช่วงฤดูแล้งนั้น นอกจากผลการทับถมของตะกอนดินในแหล่งน้ำ จนตื้นเขินดังกล่าวข้างต้นแล้ว การที่ประชากรเพิ่มขึ้น กิจกรรมที่ต้องใช้น้ำเพิ่มขึ้น ทั้งด้านการเกษตรกรรมและอุปโภคบริโภคในครัวเรือน รวมทั้งเหตุการณ์ที่เกิดจากการเปลี่ยนแปลงภูมิอากาศ เช่น ปริมาณฝนน้อยกว่าปกติ ฝนทิ้งช่วง จนเกิดความแห้งแล้ง การขาดแคลนน้ำจึงเกิดขึ้นอย่างต่อเนื่อง จำเป็นต้องพัฒนาแหล่งน้ำขนาดเล็ก ระบบส่งน้ำ-กระจายน้ำ วางระบบอนุรักษ์ดินและน้ำเพื่อกักเก็บน้ำในดินคงความอุดมสมบูรณ์ ให้เพียงพอแก่ความต้องการ

ในกรณีของการมีน้ำเค็มดันเข้าพื้นที่ทำการเกษตรนั้น ส่งผลกระทบต่อต้นข้าวที่ปลูก ทำให้ต้นข้าวไม่เจริญเติบโต ปลายใบไหม้ ต้นเหี่ยวเฉา ใบเหลือง เป็นอาการขาดน้ำของพืชทั่วไป แต่หากพืชอยู่ในระยะกำลังเริ่มสร้างช่อดอกหรือผสมเกสรจะส่งผลให้ช่อดอกไม่พัฒนาต่อ ไม่เกิดการผสมเกสร ผลผลิตจะลดลงตามมา จึงมีความจำเป็นต้องจัดหาแหล่งน้ำสำรอง เพื่อกักเก็บน้ำจืดจากแม่น้ำหรือกักเก็บน้ำธรรมชาติ เป็นการช่วยล้างความเค็มของดินออกไป





ตารางที่ 7-1 กิจกรรมที่จะดำเนินการของกรมพัฒนาที่ดิน

เขตการใช้ที่ดิน (เกษตรกรรม)	แผนงาน/โครงการ	งบประมาณ (บาท)
<b>1. เขตเกษตรกรรมที่มีศักยภาพการผลิตสูง (ประเภทที่1)</b>		
1.1 เขตพื้นที่ทำนา เนื้อที่ 17,612 ไร่	<b>1. การปรับปรุงบำรุงดิน</b>	<b>7,602,000</b>
	1.1 การส่งเสริมการผลิตและการใช้สารอินทรีย์	1,250
	1.2 การผลิต-จัดหาเมล็ดพันธุ์พืชปุ๋ยสด	165,000
	1.3 การส่งเสริมการปรับปรุงบำรุงดินด้วยพืชปุ๋ยสด	15,000
	1.4 การจัดหาปุ๋ยมาร์ล	1,200,000
	1.5 ส่งเสริมการปรับปรุงพื้นที่ดินเปรี้ยว	15,000
	1.6 การพัฒนากลุ่มเกษตรกรใช้สารอินทรีย์ลดการใช้สารเคมีทางการเกษตร	49,000
	1.7 การจัดตั้งธนาคารปุ๋ยอินทรีย์	167,000
	1.8 ไถกลบตอซังข้าวเพื่อเพิ่มอินทรีย์วัตถุ	500,000
	1.9 การผลิตน้ำหมักชีวภาพ	65,000
	1.10 การพัฒนาและเพิ่มศักยภาพพื้นที่ทุ่งรังสิตแบบบูรณาการ	6,250,000
	1.11 การพัฒนาแหล่งน้ำขนาดเล็ก	500,000
	1.12 การปลูกหญ้าแฝกเพื่ออนุรักษ์ดินและน้ำ	600,000
	1.13 จัดระบบอนุรักษ์ดินและน้ำพื้นที่ลุ่ม-ดอน	3,750,000
1.2 เขตปลูกไม้ผล เนื้อที่ 200 ไร่ เขตปลูกไม้ยืนต้น เนื้อที่ 283 ไร่ เขตปลูกพืชทางเลือก เนื้อที่ 19 ไร่	<b>1. การปรับปรุงบำรุงดิน</b>	<b>5,705,250</b>
	1.1 การส่งเสริมการผลิตและการใช้สารอินทรีย์	1,250
	1.2 การผลิต-จัดหาเมล็ดพันธุ์พืชปุ๋ยสด	82,500
	1.3 การส่งเสริมการปรับปรุงบำรุงดินด้วยพืชปุ๋ยสด	7,500
	1.4 การพัฒนากลุ่มเกษตรกรใช้สารอินทรีย์ลดการใช้สารเคมีทางการเกษตร	49,000
	1.5 การจัดหาปุ๋ยมูลสัตว์	425,000
	1.6 การส่งเสริมการปรับปรุงบำรุงพื้นที่ดินกรด	7,500
	1.7 การผลิตปุ๋ยหมัก พด.	1,700,000





ตารางที่ 7-1 (ต่อ)

เขตการใช้ที่ดิน (เกษตรกรรม)	แผนงาน/โครงการ	งบประมาณ (บาท)
	1.8 การผลิตน้ำหมักชีวภาพ	32,500
	1.9 การพัฒนาและเพิ่มศักยภาพพื้นที่ทุ่งรังสิตแบบบูรณาการ	1,250,000
	1.10 การพัฒนาแหล่งน้ำขนาดเล็ก	500,000
	1.11 การปลูกหญ้าแฝกเพื่ออนุรักษ์ดินและน้ำ	150,000
	1.12 จัดระบบอนุรักษ์ดินและน้ำพื้นที่ลุ่ม-ดอน	1,500,000
<b>2. เขตเกษตรกรรมที่มีศักยภาพการผลิตต่ำ</b>		
2.1 เขตพื้นที่ทำนา เนื้อที่ 902 ไร่	<b>1. การปรับปรุงบำรุงดิน</b>	<b>2,010,250</b>
	1.1 การส่งเสริมการผลิตและการใช้สารอินทรีย์	1,250
	1.2 การผลิต-จัดหาเมล็ดพันธุ์พืชปุ๋ยสด	165,000
	1.3 การส่งเสริมการปรับปรุงบำรุงดินด้วยพืชปุ๋ยสด	15,000
	1.4 การจัดหาปุ๋ยมาร์ล	1,200,000
	1.5 ส่งเสริมการปรับปรุงพื้นที่ดินเปรี้ยว	15,000
	1.6 การพัฒนากลุ่มเกษตรกรใช้สารอินทรีย์ลดการใช้สารเคมีทางการเกษตร	49,000
	1.7 โกลบตอซังข้าวเพื่อเพิ่มอินทรีย์วัตถุ	500,000
	1.8 การผลิตน้ำหมักชีวภาพ	65,000
2.2 เขตปลูกไม้ยืนต้น เนื้อที่ 102 ไร่	<b>1. การปรับปรุงบำรุงดิน</b>	<b>2,076,250</b>
	1.1 การส่งเสริมการผลิตและการใช้สารอินทรีย์	1,250
	1.2 การผลิต-จัดหาเมล็ดพันธุ์พืชปุ๋ยสด	82,500
	1.3 การส่งเสริมการปรับปรุงบำรุงดินด้วยพืชปุ๋ยสด	7,500
	1.4 การจัดหาปุ๋ยมูลโคโลไมท์	425,000



ตารางที่ 7-1 (ต่อ)

เขตการใช้ที่ดิน (เกษตรกรรม)	แผนงาน/โครงการ	งบประมาณ (บาท)
	1.5 การส่งเสริมการปรับปรุงบำรุงพื้นที่ดินกรด	7,500
	1.6 การผลิตปุ๋ยหมัก พด.	850,000
	1.7 การผลิตน้ำหมักชีวภาพ	32,500
	1.8 การพัฒนาและเพิ่มศักยภาพพื้นที่ทุ่งรังสิตแบบบูรณาการ	250,000
	1.9 การปลูกหญ้าแฝกเพื่อการอนุรักษ์ดินและน้ำ	120,000
	1.10 จัดระบบอนุรักษ์ดินและน้ำพื้นที่ลุ่ม-ดอน	300,000
3. เขตประมง เนื้อที่ 19,198 ไร่	1. การปรับปรุงบำรุงดิน -สารเร่งซูเปอร์ พด.6 สำหรับผลิตสารบำบัดน้ำเสีย	36,250 36,250
	2. การฟื้นฟูและป้องกันการชะล้างพังทลายของดิน -การปลูกหญ้าแฝกเพื่อการอนุรักษ์ดินและน้ำ	300,000 300,000
4. เขตปศุสัตว์ เนื้อที่ 1,406 ไร่	1. การปรับปรุงบำรุงดิน -สารเร่งซูเปอร์ พด.6 สำหรับผลิตสารบำบัดน้ำเสีย	14,500 14,500
	2. การฟื้นฟูและป้องกันการชะล้างพังทลายของดิน -การปลูกหญ้าแฝกเพื่อการอนุรักษ์ดินและน้ำ	120,000 120,000
	รวมแผนงาน/โครงการ	23,539,750



ตารางที่ 7-2 กิจกรรมที่จะดำเนินงานของหน่วยงานอื่น

เขตการใช้ที่ดิน	กิจกรรมที่จะดำเนินงานของหน่วยงานอื่น
<p><b>1. เขตเกษตรกรรม</b></p> <p>1.1 เขตพื้นที่ทำนา เนื้อที่ 18,514 ไร่</p> <p>1.2 เขตปลูกไม้ยืนต้น เนื้อที่ 385 ไร่</p> <p>1.3 เขตปลูกไม้ผล เนื้อที่ 200 ไร่</p> <p>1.4 เขตปลูกพืชสวน เนื้อที่ 19 ไร่</p> <p>1.5 เขตประมง เนื้อที่ 19,198 ไร่</p> <p>1.6 เขตปศุสัตว์ เนื้อที่ 1,406 ไร่</p>	<p>1. อบรมถ่ายทอดความรู้เรื่องการใช้พันธุ์ข้าว และการผลิตเมล็ดพันธุ์ข้าว (ศูนย์เมล็ดพันธุ์ข้าวนครนายก)</p> <p>2. อบรมถ่ายทอดความรู้เรื่องการป้องกันกำจัดศัตรูข้าว และการจัดการโรค/แมลง (สำนักงานเกษตรจังหวัดนครนายก)</p> <p>3. อบรมถ่ายทอดความรู้การบริหารจัดการน้ำแบบบูรณาการ และพัฒนาแหล่งน้ำเพื่อการชลประทาน (โครงการส่งน้ำและบำรุงรักษานครนายก)</p> <p>4. การถ่ายทอดองค์ความรู้/ส่งเสริมเกษตรกรอินทรีย์ให้เกษตรกรในเขตปฏิรูปที่ดิน (สำนักงานปฏิรูปที่ดินจังหวัดนครนายก)</p> <p>5. ใช้ตลาดนำการผลิตในการเลือกชนิดพืชและหาตลาดรองรับ ทั้งในเขตที่เหมาะสมและในเขตที่ไม่เหมาะสมและต้องการปรับเปลี่ยนชนิดพืช (สำนักงานพาณิชย์จังหวัดนครนายก/สำนักงานสหกรณ์จังหวัดนครนายก)</p> <p>6. ระบบส่งเสริมเกษตรแบบแปลงใหญ่ (สำนักงานเกษตรจังหวัดนครนายก)</p> <p>7. จัดอบรมถ่ายทอดความรู้การทำการเกษตรผสมผสานตามแนวทางเศรษฐกิจพอเพียง (สำนักงานเกษตรจังหวัดนครนายก)</p> <p>8. จัดอบรมให้ความรู้การเข้าสู่กระบวนการรับรองมาตรฐานการปฏิบัติทางการเกษตรที่ดี (Good Agricultural Practices : GAP) (ศูนย์วิจัยและพัฒนาการเกษตรปทุมธานี)</p> <p>9. จัดหาตลาดสินค้าเกษตร (สำนักงานสหกรณ์จังหวัดนครนายก)</p> <p>10. ส่งเสริม/สนับสนุนการเพาะเลี้ยงสัตว์น้ำ การเลี้ยงปลาเบญจพรรณ เลี้ยงกบ (สำนักงานประมงจังหวัดนครนายก)</p> <p>11. ส่งเสริม/สนับสนุนการปลูกหญ้าเลี้ยงสัตว์ การเลี้ยงไก่ไข่ (สำนักงานปศุสัตว์จังหวัดนครนายก)</p>
<p><b>2. เขตแหล่งน้ำ</b> เนื้อที่ 1,498 ไร่</p>	<p>1. สนับสนุนการพัฒนาเพิ่มประสิทธิภาพระบบส่ง - กระจายน้ำ (กรมชลประทาน)</p> <p>2. การพัฒนาโครงการชลประทานเดิม (กรมชลประทาน)</p> <p>3. การพัฒนาระบบชลประทานด้วยนวัตกรรม (กรมชลประทาน)</p>



ตารางที่ 7-3 เป้าหมายการดำเนินงานและงบประมาณ ตำบลศรีจุฬา อำเภอเมืองนครนายก จังหวัดนครนายก

เขตการใช้ที่ดิน	งาน/โครงการ/กิจกรรม	หน่วย นับ	เป้าหมาย					รวม	งบประมาณ (บาท)					รวม (บาท)	หน่วย รับผิดชอบ
			2567	2568	2569	2570	2571		2567	2568	2569	2570	2571		
<b>1. เขตเกษตรกรรมที่มีศักยภาพการผลิตสูง (ประเภทที่ 1)</b>														<b>18,982,500</b>	
1.1 เขตพื้นที่ทำนา/ ไม่ผล/ไม่ยืนต้น/พืช ทางเลือก	<b>1.การปรับปรุงบำรุงดิน</b>														
	1.1 การส่งเสริมการผลิตและ การใช้สารอินทรีย์	ราย	100	100	100	100	100	500	500	500	500	500	500	2,500	พต.
	1.2 การผลิต-จัดหาเมล็ด พันธุ์พืชปุยสด	ตัน	1.5	1.5	1.5	1.5	1.5	7.5	49,500	49,500	49,500	49,500	49,500	247,500	พต.
	1.3 การส่งเสริมการปรับปรุง บำรุงดินด้วยพืชปุยสด	ไร่	300	300	300	300	300	1,500	4,500	4,500	4,500	4,500	4,500	22,500	พต.
	1.4 การจัดหาปุ๋ยมาร์ล	ตัน	200	200	200	200	200	1,000	240,000	240,000	240,000	240,000	240,000	1,200,000	พต.
	1.5 ส่งเสริมการปรับปรุงพื้นที่ ดินเปรี้ยว	ไร่	200	200	200	200	200	1,000	3,000	3,000	3,000	3,000	3,000	15,000	พต.
	1.6 การจัดหาปูนโดโลไมท์	ตัน	50	50	50	50	50	250	85,000	85,000	85,000	85,000	85,000	425,000	พต.
	1.7 ส่งเสริมการปรับปรุง บำรุงดินกรด	ไร่	100	100	100	100	100	500	1,500	1,500	1,500	1,500	1,500	7,500	พต.
	1.8 การพัฒนาและเพิ่ม เกษตรกรใช้สารอินทรีย์ลด การใช้สารเคมีทาง การเกษตร	กลุ่ม	4	4	4	4	4	20	19,600	19,600	19,600	19,600	19,600	98,000	พต.
	1.9 การผลิตปุ๋ยหมัก พต.	ไร่	100	100	100	100	100	500	340,000	340,000	340,000	340,000	340,000	1,700,000	พต.
	1.10 การผลิตน้ำหมัก ชีวภาพ	ไร่	300	300	300	300	300	1,500	19,500	19,500	19,500	19,500	19,500	97,500	พต.
	1.11 การจัดตั้งธนาคารปุ๋ย อินทรีย์	แห่ง	-	-	-	1	-	1	-	-	-	167,000	-	167,000	พต.
	1.12 การฝึกอบรมต่อเชิงข้าว	ไร่	100	100	100	100	100	500	100,000	100,000	100,000	100,000	100,000	500,000	พต.
	1.13 การพัฒนาและเพิ่ม ศักยภาพพื้นที่ทุ่งรังสิตแบบ บูรณาการ	ไร่	600	600	600	600	600	3,000	1,500,000	1,500,000	1,500,000	1,500,000	1,500,000	7,500,000	พต.
	1.14 จัดระบบอนุรักษ์ดิน และน้ำพื้นที่ลุ่ม-ดอน	ไร่	350	350	350	350	350	1,750	1,050,000	1,050,000	1,050,000	1,050,000	1,050,000	5,250,000	พต.
	1.15 การพัฒนาแหล่งน้ำ ขนาดเล็ก	แห่ง	-	-	-	1	-	1	-	-	-	1,000,000	-	1,000,000	พต.
1.16 การปลูกหญ้าแฝก อนุรักษ์ดินและน้ำ	กล้า	125,0 00	125,0 00	125,0 00	125,0 00	125,0 00	625,0 00	150,000	150,000	150,000	150,000	150,000	750,000	พต.	



ตารางที่ 7-3 (ต่อ)

เขตการใช้ที่ดิน	งาน/โครงการ/กิจกรรม	หน่วยนับ	เป้าหมาย					รวม	งบประมาณ (บาท)					รวม (บาท)	หน่วยรับผิดชอบ
			2567	2568	2569	2570	2571		2567	2568	2569	2570	2571		
2. เขตเกษตรกรรมที่มีศักยภาพการผลิตต่ำ														4,086,500	
2.1 เขตทำนา/ไม่ย่นต้น	1. การปรับปรุงบำรุงดิน														
	1.1 การส่งเสริมการผลิตและการใช้สารอินทรีย์	ราย	100	100	100	100	100	500	500	500	500	500	500	2,500	พต.
	1.2 การผลิต-จัดหาเมล็ดพันธุ์พืชปุ๋ยสด	ตัน	1.5	1.5	1.5	1.5	1.5	7.5	49,500	49,500	49,500	49,500	49,500	247,500	พต.
	1.3 การส่งเสริมการปรับปรุงบำรุงดินด้วยพืชปุ๋ยสด	ไร่	300	300	300	300	300	1,500	4,500	4,500	4,500	4,500	4,500	22,500	พต.
	1.4 การจัดหาปุ๋ยหมัก	ตัน	200	200	200	200	200	1,000	240,000	240,000	240,000	240,000	240,000	1,200,000	พต.
	1.5 ส่งเสริมการปรับปรุงพื้นที่ดินเปรี้ยว	ไร่	200	200	200	200	200	1,000	3,000	3,000	3,000	3,000	3,000	15,000	พต.
	1.6 การจัดหาปุ๋ยโดโลไมท์	ตัน	50	50	50	50	50	250	85,000	85,000	85,000	85,000	85,000	425,000	พต.
	1.7 ส่งเสริมการปรับปรุงบำรุงดินกรด	ไร่	100	100	100	100	100	500	1,500	1,500	1,500	1,500	1,500	7,500	พต.
	1.8 การพัฒนากลุ่มเกษตรกรใช้สารอินทรีย์ลดการใช้สารเคมีทางการเกษตร	กลุ่ม	2	2	2	2	2	10	9,800	9,800	9,800	9,800	9,800	49,000	พต.
	1.9 การผลิตปุ๋ยหมัก พต.	ไร่	50	50	50	50	50	250	170,000	170,000	170,000	170,000	170,000	850,000	พต.
	1.10 การผลิตน้ำหมักชีวภาพ	ไร่	300	300	300	300	300	1,500	19,500	19,500	19,500	19,500	19,500	97,500	พต.
	1.11 การไถกลบตอซังข้าว	ไร่	100	100	100	100	100	500	100,000	100,000	100,000	100,000	100,000	500,000	พต.
	1.12 การพัฒนาและเพิ่มศักยภาพพื้นที่ทุ่งรังสิตแบบบูรณาการ	ไร่	-	-	-	100	-	100	-	-	-	250,000	-	250,000	พต.
	1.13 จัดระบบอนุรักษ์ดินและน้ำพื้นที่ลุ่ม-ดอน	ไร่	-	-	100	-	-	100	-	-	300,000	-	-	300,000	พต.
1.14 การปลูกหญ้าแฝกอนุรักษ์ดินและน้ำ	กล้า	20,000	20,000	20,000	20,000	20,000	100,000	24,000	24,000	24,000	24,000	24,000	24,000	พต.	



ตารางที่ 7-3 (ต่อ)

เขตการใช้ที่ดิน	งาน/โครงการ/กิจกรรม	หน่วย นับ	เป้าหมาย					รวม	งบประมาณ (บาท)					รวม (บาท)	หน่วย รับผิดชอบ
			2567	2568	2569	2570	2571		2567	2568	2569	2570	2571		
3. เขตประมง														336,250	
	1. การปรับปรุงบำรุงดิน														
	-สนับสนุนสารเร่งซูเปอร์ พด.6	ซอง	500	500	500	500	500	2,500	7,250	7,250	7,250	7,250	7,250	36,250	พด.
	2. การฟื้นฟูและป้องกันการชะล้างพังทลายของดิน														
	-ปลูกแฝกอนุรักษ์ดินและ น้ำ	กล้า	50,000	50,000	50,000	50,000	50,000	250,000	60,000	60,000	60,000	60,000	60,000	300,000	พด.
4. เขตปศุสัตว์														134,500	
	1. การปรับปรุงบำรุงดิน														
	-สนับสนุนสารเร่งซูเปอร์ พด.6	ซอง	200	200	200	200	200	1,000	2,900	2,900	2,900	2,900	2,900	14,500	พด.
	2. การฟื้นฟูและป้องกันการชะล้างพังทลายของดิน														
	-ปลูกแฝกอนุรักษ์ดินและ น้ำ	กล้า	20,000	20,000	20,000	20,000	20,000	100,000	24,000	24,000	24,000	24,000	24,000	120,000	พด.
	รวมเป้าหมายดำเนินงาน และงบประมาณ													23,539,750	

หมายเหตุ : งบประมาณที่กำหนดไว้นี้เป็นงบประมาณเบื้องต้น อาจมีการเปลี่ยนแปลงตามที่ได้รับการจัดสรรให้ดำเนินการ

## เอกสารอ้างอิง

- กรมการปกครอง. 2566. **แผนที่ขอบเขตตำบล ปี 2564 (ไฟล์ข้อมูล)**. กรมพัฒนาที่ดิน กระทรวงเกษตรและสหกรณ์, กรุงเทพฯ.
- \_\_\_\_\_. 2566. **รายงานสถิติจำนวนประชากรและบ้าน รายจังหวัด รายอำเภอ และรายตำบล (ณ เดือนธันวาคม พ.ศ. 2565)**. แหล่งที่มา: <https://stat.bora.dopa.go.th/stat/statnew/statyear/#/TableTemplate/Area/statpop>, 1 พฤษภาคม 2566.
- กรมการพัฒนาชุมชน. 2566. **ข้อมูลความจำเป็นพื้นฐาน (จปฐ.) รายจังหวัด รายอำเภอ และรายตำบล ปี 2565**. แหล่งที่มา: <https://ebmn.cdd.go.th/>, 1 มิถุนายน 2566.
- กรมทรัพยากรน้ำบาดาล. 2566. **ปริมาณน้ำและจำนวนบ่อบาดาล**. แหล่งที่มา: <http://app.dgr.go.th/newpasutara/xml/search.php>, 26 พฤษภาคม 2566.
- กรมส่งเสริมการเกษตร. 2566. **จำนวนครัวเรือนเกษตรกรที่ขึ้นทะเบียนเกษตรกร จำแนกรายจังหวัด รายอำเภอ และรายตำบล (ณ เดือนมกราคม พ.ศ. 2566)**. แหล่งที่มา: <http://mvos2.gistda.or.th/>, 15 พฤษภาคม 2566.
- กรมอุตุนิยมวิทยา. 2566. **สถิติภูมิอากาศคาบ 30 ปี พ.ศ. 2536-2565 (ไฟล์ข้อมูล)**. กระทรวงดิจิทัลเพื่อเศรษฐกิจและสังคม, กรุงเทพฯ
- กลุ่มวิเคราะห์สภาพการใช้ที่ดิน. 2566. **แผนที่สภาพการใช้ที่ดิน ปี 2566 (ไฟล์ข้อมูล)**. กองนโยบายและแผนการใช้ที่ดิน กรมพัฒนาที่ดิน กระทรวงเกษตรและสหกรณ์, กรุงเทพฯ.
- กองสำรวจดินและวิจัยทรัพยากรดิน. 2566. **แผนที่ทรัพยากรดิน (ไฟล์ข้อมูล)**. กรมพัฒนาที่ดิน กระทรวงเกษตรและสหกรณ์, กรุงเทพฯ.
- บัณฑิต ต้นศิริ และ คาร์ณ ไทรพิก. 2542. **คู่มือการประเมินคุณภาพที่ดิน**. กองวางแผนการใช้ที่ดิน กรมพัฒนาที่ดิน กระทรวงเกษตรและสหกรณ์, กรุงเทพฯ.
- องค์การบริหารส่วนตำบลศรีจุฬา. 2566. **วิสัยทัศน์ พันธกิจ**. แหล่งที่มา: <https://www.srichula.go.th/vision.php>, 1 พฤษภาคม 2566.



กรมพัฒนาที่ดิน  
2003/61 ถนนพหลโยธิน  
แขวงลาดยาว เขตจตุจักร กรุงเทพฯ 10900  
Call Center 1760 02-941-2227